

Załącznik nr 6 do Oferty ramowej

zawarta w dniu _____ roku
zwana dalej "Umową WLR",
pomiędzy:

spółką pod firmą **Telekomunikacja Polska Spółka Akcyjna** z siedzibą i adresem w Warszawie przy ul. Twardej 18, wpisaną do Rejestru Przedsiębiorców prowadzonego przez Sąd Rejonowy dla m. st. Warszawy, XII Wydział Gospodarczy Krajowego Rejestru Sądowego pod numerem KRS: 0000010681, zgodnie z kopią odpisu stanowiącą Załącznik Nr 1 do Umowy WLR, zwaną dalej **TP** lub **Stroną**, reprezentowaną przez _____,

zgodnie z kopią pełnomocnictwa z dnia _____ roku, stanowiącą Załącznik Nr 2 do Umowy WLR

i

spółką pod firmą _____/osobą fizyczną prowadzącą działalność gospodarczą z siedzibą i adresem w _____, wpisaną do Rejestru Przedsiębiorców prowadzonego przez Sąd Rejonowy _____ Krajowego Rejestru Sądowego pod numerem KRS: _____ /Ewidencji Działalności Gospodarczej _____, zgodnie z kopią odpisu stanowiącą Załącznik Nr 3 do Umowy WLR, zwaną dalej **Przedsiębiorcą telekomunikacyjnym** lub **Stroną**, reprezentowaną przez _____,

zgodnie z kopią pełnomocnictwa z dnia _____ roku, stanowiącą Załącznik Nr 4 do Umowy WLR

PREAMBUŁA

1. TP prowadzi działalność telekomunikacyjną na podstawie wydanego przez Prezesa Urzędu Regulacji Telekomunikacji i Poczty zaświadczenia o wpisie do rejestru przedsiębiorców telekomunikacyjnych pod numerem 1 z dnia 1 października 2004 roku;
2. Przedsiębiorca telekomunikacyjny prowadzi działalność telekomunikacyjną na podstawie wydanego przez Prezesa Urzędu Regulacji Telekomunikacji i Poczty zaświadczenia o wpisie do rejestru przedsiębiorców telekomunikacyjnych nr _____ z dnia _____ 200__ roku;
3. W dniu _____ roku Prezes UKE Decyzją nr _____ wprowadził Ofertę TP, określającą zasady świadczenia usługi Hurtowego Dostępu do Sieci TP;
4. Strony wyrażają wolę zawarcia Umowy WLR, w której określą warunki świadczenia przez TP na rzecz Przedsiębiorcy telekomunikacyjnego usługi Hurtowego Dostępu do Sieci TP;
5. Przedsiębiorca telekomunikacyjny złożył stosowny, kompletny wniosek o zawarcie Umowy WLR wraz z załącznikami zgodnie z Ofertą TP i oświadcza, iż zawarte we wniosku informacje są zgodne ze stanem faktycznym;

CZĘŚĆ OGÓLNA

ARTYKUŁ 1 DEFINICJE

W Umowie WLR stosuje się odpowiednio w liczbie pojedynczej lub mnogiej następujące definicje:

1) **Abonent** – podmiot, który jest stroną umowy zawartej z TP albo z Przedsiębiorcą telekomunikacyjnym.

Dla celów interpretacyjnych przyjmuje się, że tam gdzie taka potrzeba wynika z kontekstu postanowień Oferty, pod pojęciem „Abonenta” należy rozumieć także urządzenie wywoływane w ramach realizowanego Połączenia Międzysieciowego.

2) **Abonent WLR** – Abonent przyłączony do Sieci TP, który korzysta z usług świadczonych na jego rzecz przez Przedsiębiorcę telekomunikacyjnego w ramach Umowy WLR.

3) **Biorca** – przedsiębiorca telekomunikacyjny świadczący usługi w stacjonarnej publicznej sieci telefonicznej innej niż sieć TP, do którego Abonent Przedsiębiorcy telekomunikacyjnego korzystającego z WLR zamierza przenieść lub przeniósł swój Numer Przydzielony.

4) **Dawca** – Przedsiębiorca telekomunikacyjny korzystający z WLR.

5) **Dostawca usług** – Przedsiębiorca telekomunikacyjny uprawniony do świadczenia publicznie dostępnych usług telefonicznych.

6) **Dzień Roboczy** – wszystkie dni tygodnia za wyjątkiem sobót, niedziel oraz innych dni ustawowo wolnych od pracy.

7) **Hurtowy Dostęp do Sieci TP („WLR, Wholesale Line Rental”)** – oferowanie usług świadczonych w Sieci TP na warunkach hurtowych w celu ich dalszej odsprzedaży przez Przedsiębiorcę telekomunikacyjnego.

8) **Łącze Abonenckie** - zespół środków technicznych umożliwiających przesyłanie sygnałów mowy, transmisję danych i faksów w publicznej sieci telefonicznej, służące do podłączenia Abonenta (wraz z Przyłączem Abonenckim) do publicznej sieci telekomunikacyjnej.

Przyłącze Abonenckie - odcinek pomiędzy zakończeniem sieci rozdzielczej a lokalem Abonenta.

9) **Łącze Abonenckie Nieaktywne** - odcinek sieci złożony z niewykorzystywanych odcinków sieci magistralnej i rozdzielczej.

10) **Metoda Onward Routing (Metoda OR)** – metoda realizacji Przeniesienia Numeru, polegająca na kierowaniu połączenia od abonenta inicjującego połączenie do Numeru Przeniesionego za pośrednictwem sieci Przedsiębiorcy Macierzystego. Na poziomie centrali, w której przed przeniesieniem był przyłączony Abonent Przedsiębiorcy telekomunikacyjnego korzystającego z WLR Numeru Przeniesionego zostaje dodany do Numeru Przydzielonego Numer Routingowy, umożliwiający kierowanie połączenia na Numer Przeniesiony do Sieci Biorcy. Przez cały czas trwania połączenia wykorzystywane są zasoby Sieci Przedsiębiorcy Macierzystego.

- 11) Numer Przeniesiony** – Numer Przydzielony, który Abonent Przedsiębiorcy telekomunikacyjnego korzystającego z WLR zachował przy zawarciu Umowy Abonenckiej z Biorcą, został przeniesiony do Sieci Biorcy i który nie jest wykorzystywany przez innego Abonenta w sieci Przedsiębiorcy Macierzystego.
- 12) Numer Przydzielony** – numer w formacie Krajowego Numeru Abonenta (KNA) zgodny z Planem Numeracji Krajowej, który został przydzielony Abonentowi Przedsiębiorcy telekomunikacyjnego korzystającego z WLR przez Dawcę.
- 13) Numer Routingowy (NR)** – numer o formacie określonym w Umowie, który umożliwia skierowanie połączeń na Numer Przeniesiony do stacjonarnej publicznej sieci telefonicznej, w której Biorca świadczy usługi.
- 14) Oferta TP** – ramowa oferta TP dotycząca połączenia sieci.
- 15) Przedsiębiorca Macierzysty** – TP.
- 16) Przedsiębiorca telekomunikacyjny** – Przedsiębiorca telekomunikacyjny prowadzący działalność telekomunikacyjną, posiadający infrastrukturę sieciową oraz Dostawca usług telefonicznych (z ang. Service Provider) świadczący usługi w oparciu o wydierżawioną infrastrukturę.
- 17) Przeniesienie Numeru** – przeniesienie Numeru Przydzielonego z Sieci Przedsiębiorcy Macierzystego do Sieci Biorcy, w związku z realizacją uprawnienia Abonenta Przedsiębiorcy telekomunikacyjnego korzystającego z WLR do zachowania Numeru Przydzielonego przy zmianie przedsiębiorcy telekomunikacyjnego.
- 18) Przyłączenie zakończenia sieci** – usługa polegająca na przyłączeniu pojedynczego zakończenia sieci do sieci TP w głównej lokalizacji użytkownika końcowego, dla dostępu ISDN przyłączenie zakończenia sieci obejmuje dwa kanały informacyjne B o przepływności 64 kbit/s oraz jeden kanał sygnalizacyjny D mający przepływność 16 kbit/s.
- 19) Sieć Biorcy** – stacjonarna publiczna sieć telefoniczna przedsiębiorcy telekomunikacyjnego, do którego Abonent Przedsiębiorcy telekomunikacyjnego korzystającego z WLR zamierza przenieść lub przeniósł swój Numer Przydzielony.
- 20) Sieć TP** – stacjonarna publiczna sieć telefoniczna TP.
- 21) Siła Wyższa** – zdarzenie zewnętrzne o charakterze nadzwyczajnym niezależne od Strony, któremu nie można zapobiec przy dołożeniu najwyższej staranności, a w szczególności:
- a) wojny a w tym: wojna domowa, zamieszki, akty sabotażu, rozruchy, akty terroryzmu;
 - b) katastrofy naturalne np. burze, huragany, trzęsienia ziemi, powódzie;
- 22) Ustawa** – Ustawa z dnia 16 lipca 2004 roku – Prawo telekomunikacyjne (Dz. U. z 2004 roku, Nr 171, poz. 1800 z późn. zm.).
- 23) Zamówienie WLR** – dokument podpisany przez Abonenta, w którym Abonent wyraża wolę korzystania z usług Przedsiębiorcy telekomunikacyjnego realizowanych z wykorzystaniem Łącza Abonenckiego TP na podstawie Umowy WLR.

ARTYKUŁ 2

PRZEDMIOT UMOWY WLR

- 1) W ramach Hurtowego Dostępu do Sieci TP, TP zobowiązuje się do świadczenia na rzecz Przedsiębiorcy Telekomunikacyjnego lub też Dostawców usług telefonicznych (ang. Service Provider), którzy nie posiadają własnej infrastruktury sieciowej, następujących usług,:
 - a) przyłączenia użytkownika końcowego do sieci TP;
 - b) utrzymania Łącz Abonenckiego w celu umożliwienia Abonentom WLR korzystania z usług telekomunikacyjnych, w tym konserwacji i usuwania uszkodzeń oraz awarii w urządzeniach końcowych będących własnością TP oraz Łączach Abonenckich służących do przyłączania Abonenta WLR do Sieci TP;
 - c) udostępnienia numeru abonenckiego (o formacie WSN + numer zakończenia sieci właściwy dla danej SN) z posiadanego zakresu numeracji;
 - d) usługi związane z ruchem telefonicznym;
 - e) usługi związane z zapewnieniem przenośności numerów;
 - f) usługi związane z preselekcją na rzecz dostawcy usług;
 - g) usługi związane z realizacją obowiązków na rzecz obronności i bezpieczeństwa państwa oraz porządku publicznego,
 - h) połączenia na numery alarmowe zgodnie z PNK;
 - i) zapewnienie usług dodatkowych, których lista zamieszczona jest w Artykule 10 Umowy WLR;
- 2) TP oferuje usługę Hurtowego Dostępu do Sieci TP na wszystkich Łączach Abonenckich, w tym Łączach Abonenckich Nieaktywnych z wyłączeniem:
 - a) łączy, na których zainstalowane są numery alarmowe;
 - b) łączy dzierżawionych;
 - c) łączy do Aparatów Publicznych;

ARTYKUŁ 3

PROGNOZY ZAMÓWIEŃ

- 1) Przedsiębiorca telekomunikacyjny jest zobowiązany przysyłać do TP w odstępach trzymiesięcznych na koniec miesiąca kalendarzowego informację o przewidywanej liczbie Zamówień WLR (dalej: „**Prognoza**”).
- 2) Prognoza będzie obejmować zapotrzebowanie na okres jednego roku z uwzględnieniem podziału na poszczególne miesiące kalendarzowe, a jej koniec przypada na koniec miesiąca kalendarzowego.
- 3) Przedsiębiorca telekomunikacyjny składając Prognozę na kolejny okres, zgodnie z ust. 1, może wprowadzić modyfikację Prognozy odnośnie przyszłych okresów.

- 4) W przypadku, gdy Przedsiębiorca telekomunikacyjny nie prześle do TP w określonym w pkt. 2 terminie Prognozy, TP będzie realizować wpływające zamówienia dla danego okresu zgodnie z ostatnią przedstawioną Prognozą.
- 5) Przedsiębiorca telekomunikacyjny zobowiązany jest dostarczyć do TP pierwszą Prognozę z chwilą podpisania niniejszej Umowy, jako załącznik do Umowy. Prognoza powinna obejmować okres jednego roku, a jej koniec powinien przypadać na koniec miesiąca kalendarzowego. Prognoza ta nie jest wiążąca i nie mają do niej zastosowania zapisy pkt 7.
- 6) TP realizuje Zamówienia WLR w ilości zgodnej z przedstawionymi Prognozami.
- 7) TP gwarantuje terminową realizację Zamówień WLR w maksymalnej ilości ustalonej w Prognozie powiększonej o 30% (Niedoszacowanie Prognozy).
- 8) W sytuacji, gdy faktyczna liczba Zamówień WLR przesłanych do TP będzie niższa o co najmniej 30 % od przekazanej Prognozy (Przeszacowanie Prognozy), wówczas za każde, w ten sposób określone przeszacowane Zamówienie WLR, Przedsiębiorca telekomunikacyjny uiszcza na rzecz TP opłatę równą opłacie za Uruchomienie usługi na Łączu Abonenckim, określonej w art. 1 Części Finansowej Umowy WLR.
- 9) Niedoszacowanie Prognozy obliczane jest dla każdego miesiąca. Jeśli ilość Zamówień WLR w danym miesiącu przekroczy liczbę wskazaną w Prognozie, powiększoną o 30%, nadmiarowe Zamówienia WLR będą realizowane w pierwszej kolejności w miesiącu kolejnym. Przedsiębiorca telekomunikacyjny zobowiązany jest uwzględnić fakt Niedoszacowania Prognozy w kolejnej składanej Prognozie. W danym miesiącu TP zrealizuje maksymalnie następującą ilość zamówień:

$$R_n = P_n + 30\%$$

W kolejnym miesiącu TP zrealizuje maksymalnie następującą ilość zamówień:

$$R_{n+1} = [Z_n - (P_n + 30\%)] + [(P_{n+1} + 30\%) - (Z_n - (P_n + 30\%))]$$

Gdzie:

P_n – Prognoza ilości Zamówień w miesiącu n ,

Z_n – Ilość Zamówień WLR w miesiącu n ,

R_n – Ilość Zamówień WLR, których terminową realizację gwarantuje TP.

- 10) Przeszacowanie Prognozy obliczane jest dla okresu trzech miesięcy. Opłatę, o której mowa w pkt 8 TP uwzględni w fakturze przekazywanej do Przedsiębiorcy telekomunikacyjnego.
- 11) Przedsiębiorca telekomunikacyjny będzie przysyłać Prognozy i wszelkie informacje dotyczące Prognoz listem poleconym za potwierdzeniem odbioru na adres wskazany w Załączniku Adresowym do Umowy WLR. Zmiana Prognozy na zasadach opisanych w powyższych ustępach nie wymaga zmiany Umowy WLR w drodze aneksu.

ARTYKUŁ 4

ZASADY REALIZACJI ZAMÓWIEŃ WLR

W ramach usługi Hurtowego Dostępu do Sieci TP, TP będzie realizowała Zamówienia WLR dla wszystkich rodzajów dostępu, jakie znajdują się w ofercie detalicznej TP, w szczególności dla dostępu analogowego, dostępu ISDN BRA oraz ISDN PRA.

I. Zasady zamawiania usług dla Abonentów Przedsiębiorcy telekomunikacyjnego korzystającego z WLR

- 1) TP zobowiązuje się do rozpoczęcia świadczenia usług na rzecz Przedsiębiorcy telekomunikacyjnego korzystającego z WLR w terminie, wynikającym z okresów wypowiedzenia umowy o świadczenie usług telekomunikacyjnych na rzecz abonenta, od dnia otrzymania zamówienia złożonego przez Przedsiębiorcę telekomunikacyjnego korzystającego z WLR. Termin rozpoczęcia świadczenia usług na rzecz Przedsiębiorcy telekomunikacyjnego korzystającego z WLR nie może przypadać później niż następnego dnia po zakończeniu świadczenia usług przez TP lub przez innego przedsiębiorcę telekomunikacyjnego świadczącego usługi na rzecz danego abonenta. Zamówienie składane jest do TP drogą elektroniczną, na adres wskazany w Umowie. Wzór zamówienia stanowi Załącznik Nr 7 do Umowy WLR.
- 2) W przypadku Łączy Abonenckich Nieaktywnych lub Przyłączenia zakończenia sieci TP zobowiązuje się do rozpoczęcia świadczenia usługi na rzecz Przedsiębiorcy telekomunikacyjnego korzystającego z WLR z chwilą oddania do eksploatacji przez tego Przedsiębiorcę telekomunikacyjnego gotowego Łącza Abonenckiego, nie później niż w terminie 30 dni od dnia złożenia zamówienia przez Przedsiębiorcę telekomunikacyjnego korzystającego z WLR. W uzasadnionych przypadkach dla usługi Przyłączenia zakończenia sieci termin ten może ulec przedłużeniu nie więcej niż do 10 miesięcy (liczba tych przypadków nie może przekroczyć 10% ogólnej liczby zamówień przypadających na danego Przedsiębiorcę telekomunikacyjnego za poprzedzające 6 miesięcy obejmujących usługę Przyłączenia zakończenia sieci).

Przedsiębiorca telekomunikacyjny (w przypadku braku tej części odcinka po stronie TP) wykona na własny koszt Przyłącze Abonenckie zgodnie z obowiązującymi przepisami prawa budowlanego lub w przypadku istnienia Przyłącza Abonenckiego uzyska prawo do jego wykorzystania z wyłączeniem przypadków, gdy prawo do wykorzystania Przyłącza Abonenckiego przysługuje TP.

- 3) TP zobowiązuje się do przesłania do Przedsiębiorcy telekomunikacyjnego korzystającego z WLR w terminie 3 dni roboczych od daty otrzymania zamówienia dotyczącego Abonenta TP, zwrotnej informacji o zrealizowaniu zamówienia, lub o odmowie realizacji wraz z podaniem przyczyn tej odmowy. Odpowiedź przesyłana jest drogą elektroniczną na adres wskazanym w Umowie. W przypadku Abonentów innego przedsiębiorcy telekomunikacyjnego WLR termin do przekazania zwrotnej informacji, o której mowa w zdaniu powyższym wynosi 9 dni roboczych. W przypadku nie przekazania informacji zwrotnej w powyższym terminie, TP nie przysługuje możliwość odmowy realizacji zamówienia, co nie zwalnia TP od obowiązku potwierdzenia realizacji zamówienia, a także od obowiązku zapłaty kary umownej za przekroczenie tego terminu. TP może odmówić realizacji zamówienia tylko wówczas, gdy Abonent nie rozwiązał umowy z poprzednim dostawcą usług lub zamówienie nie zawiera wszystkich informacji, o których mowa w pkt 6.

W przypadku gdy zamówienie dotyczy Łącza Abonenckiego Nieaktywnego lub obejmuje usługę Przyłączenia zakończenia sieci, TP w terminie 3 Dni Roboczych od daty otrzymania zamówienia prześle do Przedsiębiorcy Telekomunikacyjnego informację zwrotną z datą uruchomienia usługi. W tym przypadku TP nie ma możliwości odmowy realizacji usługi.

- 4) W celu realizacji zamówienia Przedsiębiorcy telekomunikacyjnego korzystającego z WLR w przypadku przejścia Abonenta od TP, Przedsiębiorca telekomunikacyjny korzystający z WLR powinien przesłać do TP oryginał oświadczenia abonenta o rozwiązaniu umowy o świadczenia usług telekomunikacyjnych pomiędzy abonentem a TP, na adres właściwy do składania zleceń preselekcji. W przypadku przejścia Abonenta od innego Przedsiębiorcy telekomunikacyjnego, który korzysta z usługi hurtowego dostępu do sieci TP, Przedsiębiorca telekomunikacyjny zobowiązuje się do przesłania do tego przedsiębiorcy oświadczenia o wypowiedzeniu umowy pomiędzy abonentem a tym przedsiębiorcą telekomunikacyjnym.
- 5) W celu realizacji zamówienia Przedsiębiorcy telekomunikacyjnego korzystającego z WLR w przypadku Łącza Abonenckiego Nieaktywnego, lub w przypadku Przyłączenia zakończenia sieci Przedsiębiorca telekomunikacyjny korzystający z WLR powinien przesłać do TP oryginał wniosku Użytkownika końcowego o przyłączenie do sieci TP.
- 6) Zamówienie powinno zawierać następujące dane:
 - a) dane identyfikujące Abonenta (imię, nazwisko/firmę),
 - b) adres Abonenta (w razie wątpliwości jako adres abonenta należy podać adres zamieszczony na fakturze wystawianej przez TP lub poprzedniego dostawcę usług),
 - c) numer abonencki (nie jest wymagany w przypadku Łączy Abonenckich Nieaktywnych i usługi Przyłączenia zakończenia sieci),
 - d) informacje o zakresie usług uruchamianych dla danego Abonenta,

Do zamówienia może być załączone zlecenie kierowania wskazanych rodzajów połączeń (świadczonych poprzez numer NDS) do sieci Przedsiębiorcy telekomunikacyjnego korzystającego z WLR (preselekcja) albo sieci innego Przedsiębiorcy telekomunikacyjnego – jeżeli Abonenta i Przedsiębiorcy telekomunikacyjnego nie łączy umowa preselekcji. W takim przypadku zlecenie zawiera także dane wymagane zgodnie z Umową i przepisami prawa w przypadku zleceń preselekcji. Jeżeli zamówienie dotyczy przejścia Abonenta od innego Przedsiębiorcy telekomunikacyjnego, zlecenie preselekcji wysyłane jest do tego Przedsiębiorcy telekomunikacyjnego. Zlecenie preselekcji jest realizowane w terminie wynikającym z przepisów prawa, niezależnie od terminu realizacji zamówienia WLR bez konieczności ponoszenia przez przedsiębiorcę telekomunikacyjnego dodatkowych opłat z tego tytułu.

- 7) Niezależnie od złożenia zamówienia, Przedsiębiorca telekomunikacyjny korzystający z WLR zobowiązany jest do przesyłania w każdy dzień roboczy zbiorczego zestawienia zamówień na adres ustalony w Umowie złożonych od poprzedniego dnia roboczego w formie plików tekstowych zawierających następujące dane:
 - a) numer identyfikacyjny Abonenta przyznany przez Przedsiębiorcę telekomunikacyjnego korzystającego z WLR,
 - b) numer abonencki,
 - c) data wygenerowania zapytania rozumiana, jako datę wysłania pliku na serwer FTP,
 - d) puste pole przeznaczone do wypełnienia przez TP datą sprawdzenia Abonenta przez TP,

- e) puste pole przeznaczone do wypełnienia przez TP wynikiem weryfikacji,
- f) puste pole przeznaczone do wypełnienia przez TP datą zakończenia świadczenia przez TP usług na rzecz Abonenta,
- g) puste pole przeznaczone do wypełnienia przez TP przyczyną odmowy realizacji zamówienia.

Strony mogą ustalić w Umowie, iż zamiast przesyłania danych w formie elektronicznej będą one umieszczane na dedykowanym do tego celu serwerze FTP.

- 8) Odpowiedź o zrealizowanych lub odrzuconych zamówieniach, jakiej TP udziela w formie elektronicznej stosownie do pkt 2, następuje w formie plików tekstowych, zawierających dane:
 - a) numer identyfikacyjny Abonenta przyznany przez Przedsiębiorcę telekomunikacyjnego korzystającego z WLR,
 - b) numer abonencki,
 - c) data wygenerowania zapytania przez Przedsiębiorcę telekomunikacyjnego korzystającego z WLR,
 - d) datę sprawdzenia Abonenta przez TP,
 - e) wynik weryfikacji,
 - f) data zakończenia świadczenia przez TP lub innego przedsiębiorcę telekomunikacyjnego usług na rzecz Abonenta w przypadku realizacji zamówienia,
 - g) przyczyna odmowy realizacji zamówienia, w przypadku odmowy realizacji zamówienia.
- 9) Odpowiedź TP w przypadku Łączy Abonenckich Nieaktywnych lub usługi Przyłączenia zakończenia sieci, udzielana w formie elektronicznej stosownie do pkt 2 następuje w formie plików tekstowych zawierających dane:
 - a) numer identyfikacyjny Abonenta przyznany przez Przedsiębiorcę telekomunikacyjnego korzystającego z WLR,
 - b) numer abonencki, nadany przez TP,
 - c) data rozpoczęcia świadczenia usługi przez TP.
- 10) Strony zobowiązują się, aby pliki tekstowe przesyłane przez Strony spełniały następujące wymogi:
 - a) poszczególne pliki powinny być rozdzielone znakiem tabulatora,
 - b) czcionka w stronie kodowej UTF-8,
 - c) pliki kodowane są kluczem PGP, a Strony są zobowiązane do wymieniać się kluczami PGP służącymi do kodowania danych przesyłanych na podstawie pkt 7 i 8,
 - d) do momentu wdrożenia Usługi Pełnej pliki przesyłane są na adresy wskazane w niniejszym paragrafie lub umieszczane na dedykowanym do tego serwerze FTP TP dedykowanym do współpracy Stron.
- 11) W celu anulowania zamówienia dla danego Abonenta Przedsiębiorcy telekomunikacyjnego korzystającego z WLR, zobowiązuje się on do złożenia

zamówienia zawierającego dane, o których mowa w pkt. 6 lit. a i b oraz wskazanie terminu w jakim TP powinna zaprzestać świadczenia usług na jego rzecz, nie krótszego niż 5 Dni Roboczych od dnia złożenia zamówienia. TP zobowiązuje się do realizacji zamówienia w terminie w nim wskazanym oraz potwierdzenia Przedsiębiorcy telekomunikacyjnemu dokonania dezaktywacji usługi hurtowego dostępu do sieci dla danego zamówienia co najmniej 1 Dzień Roboczy przed terminem deaktywacji. W przypadku Łączy Abonenckich Nieaktywnych oraz usługi Przyłączania zakończenia sieci zamówienie to nie może być złożone przed upływem roku od daty uruchomienia usługi przez TP.

- 12) W celu zapewnienia ciągłości świadczenia usług na rzecz Abonenta, przerwa w świadczeniu usługi na rzecz Abonenta nie może trwać dłużej niż jedną godzinę od chwili zakończenia umowy o świadczenie usług pomiędzy TP a Abonentem. W przypadku przekroczenia, z przyczyn leżących po stronie TP, dopuszczonego w zdaniu poprzedzającym okresu przerwy w świadczeniu usługi, TP uiszcza na rzecz Przedsiębiorcy telekomunikacyjnego korzystającego z WLR karę umowną za każdą rozpoczętą godzinę przerwy ponad dopuszczony okres w wysokości określonej w Części Finansowej Umowy WLR.

ARTYKUŁ 5

ZASADY PRZEJŚCIA ABONENTA WLR DO INNEGO PRZEDSIĘBIORCY TELEKOMUNIKACYJNEGO

- 1) W celu realizacji zamówienia dotyczącego Abonenta Przedsiębiorcy telekomunikacyjnego korzystającego z WLR w przypadku Przejścia Abonenta do TP, TP zobowiązuje się do przesłania, drogą elektroniczną, na adres wskazany w Umowie, do Przedsiębiorcy telekomunikacyjnego korzystającego z WLR zamówienia zawierającego następujące dane:
 - a) dane identyfikujące Abonenta (imię, nazwisko/firmę),
 - b) adres lokalizacji Abonenta rozumiany jako adres przyłączenia abonenta do sieci,
 - c) numer abonencki.
- 2) W celu realizacji zamówienia TP w przypadku przejścia Abonenta od Przedsiębiorcy telekomunikacyjnego korzystającego z WLR, TP powinna przesłać do Przedsiębiorcy telekomunikacyjnego korzystającego z TP oryginał oświadczenia Abonenta o rozwiązaniu umowy o świadczenia usług telekomunikacyjnych pomiędzy abonentem a Przedsiębiorcą telekomunikacyjnym, na adres wskazany w załączniku adresowym do Umowy.
- 3) Przedsiębiorca telekomunikacyjny korzystający z WLR przesyła do TP, w terminie 3 Dni Roboczych od daty otrzymania zamówienia, zwrotną informację o dacie rozwiązania umowy o świadczenie usług telekomunikacyjnych zawartej pomiędzy Abonentem a tym Przedsiębiorcą telekomunikacyjnym lub informację odnośnie nieprawidłowości przekazanego oświadczenia Abonenta i związaną z tym niemożliwość realizacji zamówienia. Informację zwrotną PT przekazuje do TP, pod rygorem realizacji zamówienia na rzecz TP bez uwzględniania terminu zakończenia umowy pomiędzy Abonentem a tym Przedsiębiorcą telekomunikacyjnym.

- 4) W celu realizacji zamówienia innego Przedsiębiorcy telekomunikacyjnego, TP zobowiązuje się do wystąpienia do Przedsiębiorcy telekomunikacyjnego korzystającego z WLR celem uzyskania informacji o tym, czy dany Abonent rozwiązał umowę z Przedsiębiorcą telekomunikacyjnym korzystającym z WLR oraz terminie jej rozwiązania. W przypadku, gdy dany Abonent nie rozwiązał umowy z Przedsiębiorcą telekomunikacyjnym korzystającym z WLR, TP zobowiązuje się do odmowy realizacji zamówienia na rzecz innego Przedsiębiorcy telekomunikacyjnego ze wskazaniem jako podstawy odmowy realizacji zamówienia trwania umowy pomiędzy Przedsiębiorcą telekomunikacyjnym korzystającym z WLR i Abonentem.
- 5) W przypadku otrzymania zapytania, o którym mowa w ustępie poprzedzającym, Przedsiębiorca telekomunikacyjny korzystający z WLR udzieli TP, w terminie 3 Dni Roboczych od daty otrzymania zapytania, zwrotnej informacji o terminie rozwiązania umowy z Abonentem lub informacji odnośnie nieprawidłowości przekazanego oświadczenia Abonenta i związanej z tym niemożliwości realizacji zamówienia. Informację zwrótną TP przekazuje do TP, pod rygorem realizacji zamówienia na rzecz innego przedsiębiorcy telekomunikacyjnego bez uwzględniania terminu zakończenia umowy pomiędzy Abonentem i Przedsiębiorcą telekomunikacyjnym korzystającym z WLR. Przedsiębiorca telekomunikacyjny korzystający z WLR odpowiada wobec TP i innych podmiotów za prawdziwość przekazanych informacji.
- 6) Niezależnie od złożenia zamówienia lub wysłania zapytań, TP zobowiązana jest do przesyłania w każdy dzień roboczy zbiorczego zestawienia zamówień oraz zapytań, na adres ustalony w umowie, złożonych od poprzedniego dnia roboczego w formie plików tekstowych zawierających następujące dane:
 - a) numer identyfikacyjny Abonenta przyznany przez TP,
 - b) numer abonencki,
 - c) data wygenerowania zapytania rozumiana jako datę wysłania pliku na serwer FTP,
 - d) puste pole przeznaczone do wypełnienia datą sprawdzenia Abonenta przez Przedsiębiorcę telekomunikacyjnego korzystającego z WLR,
 - e) puste pole przeznaczone do wypełnienia przez Przedsiębiorcę telekomunikacyjnego korzystającego z WLR wynikiem weryfikacji,
 - f) puste pole przeznaczone do wypełnienia przez Przedsiębiorcę telekomunikacyjnego korzystającego z WLR datą zakończenia świadczenia przez niego usług na rzecz Abonenta,
 - g) puste pole przeznaczone do wypełnienia przez Przedsiębiorcę telekomunikacyjnego korzystającego z WLR przyczyną dla której TP nie może zrealizować zamówienia.

Strony mogą ustalić w Umowie, iż zamiast przesyłania danych w formie elektronicznej będą one umieszczane na dedykowanym do tego celu serwerze FTP.
- 7) Odpowiedź, jakiej Przedsiębiorca telekomunikacyjny korzystający z WLR udziela TP w formie elektronicznej stosownie do ust. 3, następuje w formie plików tekstowych, zawierających dane:
 - a) numer identyfikacyjny Abonenta przyznany przez TP,
 - b) numer abonencki,

- c) data wygenerowania zapytania przez TP,
 - d) data sprawdzenia Abonenta przez Przedsiębiorcę telekomunikacyjnego korzystającego z WLR,
 - e) wynik weryfikacji,
 - f) data zakończenia świadczenia przez Przedsiębiorcę telekomunikacyjnego korzystającego z WLR na rzecz Abonenta w przypadku realizacji zamówienia,
 - g) przyczyna odmowy realizacji zamówienia, w przypadku, gdy TP powinna odmówić realizacji zamówienia.
- 8) Strony zobowiązują się, aby pliki tekstowe przesyłane przez Strony spełniały następujące wymagania:
- a) poszczególne pliki powinny być rozdzielone znakiem tabulatora,
 - b) czcionka w stronie kodowej UTF-8,
 - c) pliki kodowane są kluczem PGP, a Strony są zobowiązane do wymieniać się kluczami PGP służącymi do kodowania danych przesyłanych na podstawie pkt 7.
- 9) W terminie 3 Dni Roboczych od otrzymania zlecenia, TP przesyła Przedsiębiorcy telekomunikacyjnemu raport o zrealizowanych lub odrzuconych Zamówieniach WLR, zawierających dane, o których mowa w pkt 6 i 7.
- 10) W celu anulowania zamówienia dla danego Abonenta Przedsiębiorca telekomunikacyjny korzystający z WLR, składa zamówienie zawierające dane, o których mowa w pkt 1 lit. a i b oraz wskazuje terminu w jakim TP powinna zaprzestać świadczenia usług na jego rzecz, nie krótszy niż 5 Dni Roboczych od dnia złożenia zamówienia. TP realizuje zamówienie w terminie w nim wskazanym oraz potwierdza Przedsiębiorcy telekomunikacyjnemu korzystającemu z WLR dokonanie dezaktywacji usługi hurtowego dostępu do sieci dla danego zamówienia co najmniej 1 Dzień Roboczy przed terminem dezaktywacji.
- 11) W celu zapewnienia ciągłości świadczenia usług na rzecz abonenta, przerwa w świadczeniu usługi na rzecz abonenta nie może trwać dłużej niż jedną godzinę od chwili zakończenia umowy o świadczenie usług pomiędzy TP a abonentem. W przypadku przekroczenia, z przyczyn leżących po stronie TP, dopuszczonego w zdaniu poprzedzającym okresu przerwy w świadczeniu usługi, TP uiszcza na rzecz Przedsiębiorcy telekomunikacyjnego korzystającego z WLR karę umowną za każdą rozpoczętą godzinę przerwy ponad dopuszczony okres w wysokości określonej w Części Finansowej Umowy WLR.

ARTYKUŁ 6

ZASADY MIGRACJI DO INNYCH USŁUG HURTOWYCH

- 1) W przypadku, gdy na danym łączu abonenckim TP świadczy usługę hurtowego dostępu do sieci, TP zobowiązana jest do realizacji dla danego łącza innych usług hurtowych, o ile Przedsiębiorca telekomunikacyjny korzystający z WLR lub inny przedsiębiorca telekomunikacyjny złoży zamówienie na realizację takiej usługi, w szczególności na realizację usługi dostępu pełnego do łącza abonenckiego. Szczegółowe zasady migracji są określone w Załączniku nr 10 do Umowy WLR. W przypadku jednoczesnego przesłania przez danego Przedsiębiorcę telekomunikacyjnego więcej niż 10 Zamówień, TP i ten Przedsiębiorca

telekomunikacyjny w osobnym porozumieniu ustala termin, tryb i opłaty związane z realizacją wszystkich tych Zamówień.

- 2) Niezależnie od zamówienia, Przedsiębiorca telekomunikacyjny powinien złożyć do Przedsiębiorcy telekomunikacyjnego korzystającego z WLR oryginał oświadczenia Abonenta o rozwiązaniu umowy o świadczenia usług telekomunikacyjnych pomiędzy Abonentem a Przedsiębiorcą telekomunikacyjnym korzystającym z WLR. Oświadczenie nie jest wymagane, jeżeli zamówienie składa Przedsiębiorca telekomunikacyjny świadczący usługi na rzecz Abonenta bez względu na to czy jest on Przedsiębiorcą korzystającym z WLR. TP jest zobowiązana odmówić realizacji zamówienia, jeżeli Przedsiębiorca telekomunikacyjny korzystający z WLR nie otrzymał oświadczenia o rozwiązaniu umowy z Abonentem. Przedsiębiorca telekomunikacyjny korzystający z WLR jest zobowiązany udzielić odpowiedzi na zapytanie TP w terminie 3 Dni Roboczych od jego otrzymania pod rygorem realizacji zamówienia bez uwzględniania terminu zakończenia umowy pomiędzy Abonentem a tym Przedsiębiorcą telekomunikacyjnym, korzystającym z WLR.
- 3) W przypadku, gdy Przedsiębiorca telekomunikacyjny korzystający z WLR odsprzedaje usługi na rzecz podmiotów trzecich, jest on zobowiązany do:
 - a) przekazania do osoby trzeciej oświadczenia o rozwiązaniu umowy, jeżeli oświadczenie zostało skierowane do niego;
 - b) uzyskania informacji od osoby trzeciej o otrzymaniu oświadczenia abonenta, jeżeli oświadczenie nie zostało skierowane do Przedsiębiorcy telekomunikacyjnego korzystającego z WLR.
- 4) Szczegółowe zasady zamawiania danej usługi hurtowej zawarte będą określone w treści oferty ramowej regulującej daną usługę. Do czasu uregulowania kwestii zamawiania usług hurtowych dla łącz, na których świadczona jest usługa hurtowego dostępu do sieci, TP realizuje usługi na dotychczasowych zasadach.

ARTYKUŁ 7

ZASADY REALIZACJI PRZENOSZENIA NUMERÓW

- 1) Numer routingowy ma postać: C + XYZT,
gdzie:
XY = AB = wskaźnik strefy numeracyjnej
ZT = identyfikator centrali w danej SN (dla danego XY)
- 2) Abonent Przedsiębiorcy telekomunikacyjnego korzystającego z WLR ma prawo do żądania przy zmianie Operatora przeniesienia przydzielonego numeru do istniejącej sieci nowego Operatora na obszarze strefy numeracyjnej, w tym także do przeniesienia numeru w przypadku, gdy zmiana operatora nie wiąże się ze zmianą dostawcy usług. Do realizacji tego uprawnienia zobowiązany jest zarówno Przedsiębiorca telekomunikacyjny korzystający z WLR, jak i TP jako operator do którego sieci przyłączony jest dany Abonent.
- 3) W celu realizacji uprawnienia Abonenta Przedsiębiorcy telekomunikacyjnego korzystającego z WLR do Przeniesienia Numeru Abonent składa do Biorcy, w formie pisemnej, wnioski o potwierdzenie możliwości zawarcia Umowy Abonenckiej z Przeniesieniem Numeru.
- 4) W przypadku gdy istnieje możliwość zawarcia Umowy Abonenckiej z Przeniesieniem Numeru, Biorca zawiadomi Abonenta w terminie 7 dni od dnia złożenia przez niego

wniosku, o możliwości zawarcia Umowy Abonenckiej z Przeniesieniem Numeru, jednocześnie przekaże do Dawcy zawiadomienie (określane dalej jako: „**Zawiadomienie**”) zawierające następujące informacje:

- a) Dane teleadresowe Abonenta obejmujące co najmniej imię, nazwisko, adres i Numer Przydzielony
- b) Numer Routingowy oraz
- c) Termin gotowości do rozpoczęcia świadczenia usług będących przedmiotem Umowy Abonenckiej z Przeniesieniem Numeru.

Wraz z pisemnym wnioskiem Abonenta o rozwiązanie Umowy Abonenckiej zawartej z Dawcą.

- 5) Strony ustalają, iż w umowach i porozumieniach zawieranych z Biorcą, każde ze stron zobowiąże Biorcę do ponoszenia odpowiedzialność za treść Zawiadomienia i za zgodność ze stanem faktycznym informacji, o których mowa w ust. 4. W przypadku gdy Zawiadomienie zawiera niekompletne dane lub dane, które są nieprawdziwe, Przedsiębiorca Macierzysty i Dawca nie ponoszą odpowiedzialności za brak realizacji Przeniesienia Numeru.
- 6) Strony zgodnie oświadczają, że Umowa o świadczenie usług zawarta z Dawcą zostanie rozwiązana w związku z Przeniesieniem Numeru, pod warunkiem dostarczenia Dawcy przez Abonenta Przedsiębiorcy telekomunikacyjnego korzystającego z WLR albo Biorcę Zawiadomienia oraz pisemnego wniosku o rozwiązanie przedmiotowej umowy w związku z Przeniesieniem Numeru. W celu zaprzestania świadczenia WLR przez Przedsiębiorcę Macierzystego, Dawca złoży odpowiedni wniosek do TP na zasadach określonych w Umowie.
- 7) Termin rozwiązania Umowy o świadczenie usług telekomunikacyjnych musi umożliwić Biorcy zapewnienie ciągłości świadczenia usługi i nie może przypadać na dzień świąteczny lub dzień wolny od pracy.
- 8) W terminie 5 dni od dnia otrzymania przez Dawcę Zawiadomienia wraz z pisemnym wnioskiem od Abonenta Przedsiębiorcy telekomunikacyjnego korzystającego z WLR o rozwiązanie Umowy Abonenckiej, Dawca przekazuje zapytanie do Przedsiębiorcy Macierzystego o potwierdzenie możliwości realizacji Przeniesienia Numeru. Zapytanie powinno zawierać następujące informacje:
 - a) Numer krajowy Abonenta: WSN + 7D
 - b) Operator Dawca: Przedsiębiorca telekomunikacyjny korzystający z WLR
 - c) Operator Biorca: OPERATOR_WLR
 - d) Numer routingowy: C + XYZT
 - e) Przedsiębiorca macierzysty: Telekomunikacja Polska S.A.
 - f) Data zakończenia świadczenia usług przez Dawcę: rrrr-mm-dd
- 9) Zapytanie jest przekazywane drogą elektroniczną na adres administrator.bnp@telekomunikacja.pl.
- 10) W terminie 5 dni od dnia otrzymania zapytania, o którym mowa w pkt 8, Przedsiębiorca Macierzysty przekazuje Dawcy potwierdzenie możliwości realizacji Przeniesienia Numeru wraz z przewidywaną godziną odłączenia Numeru

Przydzielonego lub wskazuje na przeszkody uniemożliwiające realizację Przeniesienia Numeru wraz z ich uzasadnieniem.

- 11) W terminie 14 dni od dnia otrzymania przez Dawcę Zawiadomienia oraz pisemnego wniosku od Abonenta Przedsiębiorcy telekomunikacyjnego korzystającego z WLR o rozwiązanie Umowy Abonenckiej, Dawca zawiadomi pisemnie Abonenta Przedsiębiorcy telekomunikacyjnego korzystającego z WLR o terminie rozwiązania umowy o świadczenie usług, który to termin nie może przypadać wcześniej, niż termin, o którym mowa w pkt. 4 lit. c, chyba że Abonent wyraził zgodę na dłuższą przerwę w świadczeniu usług.
- 12) Dawca zobowiązuje się do niezwłocznego, nie później niż w terminie 14 dni od dnia otrzymania Zawiadomienia oraz pisemnego wniosku od Abonenta Przedsiębiorcy telekomunikacyjnego korzystającego z WLR o rozwiązanie Umowy Abonenckiej, przekazania Biorcy informacji o terminie rozwiązania Umowy Abonenckiej i przewidywanej godzinie odłączenia Numeru Przydzielonego. Informacje zostaną przekazane do Biorcy drogą elektroniczną na adres ustalony w umowie zawartej pomiędzy Biorcą i Dawcą.
- 13) Po otrzymaniu informacji, o której mowa w pkt 12, Biorca zawiera z Abonentem Przedsiębiorcy telekomunikacyjnego korzystającego z WLR umowę o świadczenie usług z Przeniesieniem Numeru, zgodnie z którą przerwa między terminem rozpoczęcia świadczenia usług przez Biorcę a terminem zakończenia świadczenia usługi przez Dawcę będzie nie dłuższa niż 24 godziny, chyba że Abonent Przedsiębiorcy telekomunikacyjnego korzystającego z WLR wnioskował o późniejszy termin uruchomienia usług przez Biorcę.
- 14) Strony ustalają, iż w umowach i porozumieniach zawieranych z Biorcą, każde ze stron zobowiąże Biorcę do poinformowania Dawcy o zawarciu umowy o świadczenie usług z Przeniesieniem Numeru i terminie rozpoczęcia świadczenia usług niezwłocznie, nie później niż w ciągu 48 godzin od momentu podpisania tej umowy.
- 15) Przedsiębiorca Macierzysty wraz z Biorcą dokonają Przeniesienia Numeru w ciągu 24 godzin od momentu odłączenia przez Przedsiębiorcę Macierzystego Numeru Przydzielonego, chyba że Abonent Przedsiębiorcy telekomunikacyjnego korzystającego z WLR wyraził w zawartej z Biorcą Umowie Abonenckiej z Przeniesieniem Numeru zgodę na dłuższą przerwę.
- 16) W sytuacji gdy Biorca nie zawarł z Abonentem Przedsiębiorcy telekomunikacyjnego korzystającego z WLR umowy o świadczenie usług telekomunikacyjnych z Przeniesieniem Numeru przed terminem rozwiązania przez Dawcę umowy o świadczenie usług telekomunikacyjnych, Dawca i Przedsiębiorca Macierzysty zobowiązują się do nie przydzielania innemu Abonentowi Numeru Przydzielonego przez okres 30 dni od dnia rozwiązania umowy o świadczenie usług telekomunikacyjnych.
- 17) W sytuacji gdy Biorca nie zawarł z Abonentem Przedsiębiorcy telekomunikacyjnego korzystającego z WLR umowy o świadczenie usług telekomunikacyjnych z Przeniesieniem Numeru przed terminem rozwiązania umowy o świadczenia usług telekomunikacyjnych zawartej z Dawcą, Przedsiębiorca Macierzysty zobowiązuje się nie kierować połączeń do Biorcy pod warunkiem, że Biorca poinformuje Przedsiębiorcę Macierzystego na 5 dni przed terminem rozwiązania umowy o świadczeniu usług telekomunikacyjnych z Dawcą o nie zawarciu umowy o świadczenie usług telekomunikacyjnych z Przeniesieniem Numeru.

- 18) Dawca i Przedsiębiorca Macierzysty nie ponoszą odpowiedzialności, jeśli Przeniesienie Numeru nie jest możliwe ze względu na przyznanie Numeru Przydzielonego przez Dawcę innemu Abonentowi, po upływie wskazanego terminu 30 dni. Po upływie 30 dni Numer Przeniesiony pozostaje w wyłącznej dyspozycji Przedsiębiorcy Macierzystego.
- 19) W przypadku gdy umowa o świadczenie usług telekomunikacyjnych z Przeniesieniem Numeru zostanie rozwiązana bez przeniesienia numeru do sieci innego przedsiębiorcy telekomunikacyjnego, przedsiębiorca telekomunikacyjny będący stroną tej umowy (Biorca) poinformuje o tym fakcie Przedsiębiorcę Macierzystego niezwłocznie, nie później niż w ciągu 2 Dni Roboczych. W takim przypadku uprawnionym do wyłącznego korzystania z Numeru Przeniesionego jest Przedsiębiorca Macierzysty.
- 20) Strony ustalają, iż w umowach i porozumieniach zawieranych z Biorcą, każda ze stron zobowiąże Biorcę do zawarcia w umowach o współpracy w zakresie przenoszenia numerów z innymi przedsiębiorcami telekomunikacyjnymi klauzuli dotyczącej obowiązku poinformowania Przedsiębiorcy Macierzystego przez kolejnego Biorcę o fakcie rozwiązania Umowy Abonenckiej w wyniku przeniesienia przez Abonenta danego Numeru Przydzielonego do sieci innego przedsiębiorcy telekomunikacyjnego w terminie nie później niż 7 Dni Roboczych przed datą rozwiązania Umowy Abonenckiej. Informacja ta powinna zawierać następujące dane: numer telefonu, datę rozwiązania Umowy Abonenckiej oraz NR kolejnego Biorcy, w przypadku przeniesienia numeru do sieci innego przedsiębiorcy telekomunikacyjnego.
- 21) Strony ustalają, iż w przypadku Przeniesienia Numeru do sieci Biorcy, Przedsiębiorca Macierzysty będzie kierować wywołania na Numer Przeniesiony bezpośrednio do sieci Biorcy, za wyjątkiem realizacji na rzecz Dawcy usługi rozpoczęcia połączenia. W żadnym wypadku Przedsiębiorca Macierzysty nie będzie kierować wywołań na Numer Przeniesiony do sieci Dawcy. Numer Przeniesiony musi zostać poprzedzony odpowiednim Numerem Routingowym, przyporządkowanym do danego Numeru Przeniesionego i przekazany TP w ramach informacji, o której mowa w pkt 4. Powyższe ograniczenie nie dotyczy realizacji Przeniesienia Numeru pomiędzy siecią Przedsiębiorcy telekomunikacyjnego korzystającego z WLR i TP.
- 22) Warunkiem realizacji połączeń do sieci Biorcy na geograficzne Numery Przeniesione w ramach danej strefy numeracyjnej jest posiadanie przez Stronę będącą Biorcą Numeru Routingowego w formie określonej w Ofercie Ramowej w pkt 4.7.1.
- 23) Strony zobowiązują się do współpracy z Biorcą w niezbędnym zakresie w celu rozpatrzenia reklamacji wymagających udziału Przedsiębiorcy Macierzystego lub Dawcy, a dotyczących niewykonania lub nienależytego wykonania usług telekomunikacyjnych świadczonych Abonentom Przedsiębiorcy telekomunikacyjnego korzystającego z WLR na podstawie Porozumienia. W szczególności, Strony ustalają, iż Dawca będzie współpracował z Biorcą przy rozpatrywaniu reklamacji dotyczących aspektów organizacyjnych Przeniesienia Numeru, a Przedsiębiorca Macierzysty zobowiązuje się do współpracy z Biorcą przy rozpatrywaniu reklamacji dotyczących aspektów technicznych Przeniesienia Numeru.
- 24) W przypadku reklamacji, dla której rozpatrzenie niezbędne jest uzyskanie informacji od drugiej Strony, Strona, której złożono reklamację, przekaże drugiej Stronie opis przedmiotu reklamacji i wniosek o udzielenie informacji niezbędnych do jej rozpatrzenia.

- 25) Strona, której przekazano wniosek zgodnie z pkt 24, zobowiązuje się do udzielenia drugiej Stronie informacji w odpowiedzi na wniosek, w terminie 5 Dni Roboczych od dnia otrzymania opisu przedmiotu reklamacji i wniosku o udzielenie informacji. Strony zobowiązują się do podjęcia wszelkich niezbędnych czynności w celu udzielenia odpowiedzi na wniosek drugiej Stronie. W przypadku, gdy Strona nie dotrzyma powyższego terminu do udzielenia informacji, drugiej Stronie przysługuje roszczenie o naprawę szkody, w szczególności o naprawę szkody spowodowanej koniecznością uznania reklamacji.
- 26) Opis reklamacji i wniosek, o których mowa w pkt 24 oraz informacje, o których mowa w pkt 25, powinny zostać przekazane w formie pisemnej, osobiście lub listem poleconym, za potwierdzeniem odbioru na adres wskazany w Załączniku Adresowym stanowiącym **Załącznik Nr 5** do Umowy WLR. Strony dopuszczają możliwość przekazania dokumentów o których mowa w pkt 24 i 25, drogą elektroniczną lub faksem na adres wskazany w Załączniku Adresowym stanowiącym **Załącznik Nr 5** do Umowy WLR, pod warunkiem następczego przekazania dokumentów w formie pisemnej, na zasadach określonych powyżej.
- 27) Strony ustalają, iż wszelkie rozliczenia finansowe z tytułu realizacji Przeniesienia Numeru, w tym opłaty za korzystanie z Numerów Przeniesionych zostaną dokonane bezpośrednio pomiędzy Przedsiębiorcą Macierzystym i Biorcą na podstawie umów lub porozumień zawartych przez Przedsiębiorcę Macierzystego z innymi przedsiębiorcami telekomunikacyjnymi

ARTYKUŁ 8

ZASADY ZARZĄDZANIA NUMERACJĄ

- 1) W ramach Hurtowego Dostępu do Sieci TP, TP udostępnia numery abonenckie Przedsiębiorcy telekomunikacyjnemu w celu umożliwienia Przedsiębiorcy telekomunikacyjnemu świadczenia na rzecz Abonenta WLR usług objętych umową o świadczenie usług telekomunikacyjnych, zawartej między Przedsiębiorcą telekomunikacyjnym a Abonentem WLR.
- 2) TP pozostaje właścicielem numeru abonenckiego oraz Łącza Abonenckiego, które zostało udostępnione w ramach usługi Hurtowego Dostępu do Sieci TP i jako jedyny podmiot ma prawo nimi dysponować.
- 3) W przypadku przyłączenia nowego zakończenia sieci, TP z chwilą przyjęcia zamówienia przekazuje Przedsiębiorcy telekomunikacyjnemu informację o numerze abonenckim, który zostanie udostępniony w chwili realizacji zamówienia.
- 4) Przedsiębiorca telekomunikacyjny zwraca numer abonencki, jeżeli przez okres 14 dni nie wykorzystywał go do świadczenia usługi.
- 5) Z tytułu udostępnienia numeru abonenckiego, Przedsiębiorca telekomunikacyjny uiszcza na rzecz TP opłatę na zasadach i w wysokości określonej w rozporządzeniu wydanym na podstawie art. 184 ust. 4 Ustawy. Wysokość przedmiotowej opłaty została określona w Części Finansowej Umowy WLR.

ARTYKUŁ 9

ZASADY MODYFIKACJI USŁUG

I. Zasady ogólne

- 1) Modyfikacja Hurtowego Dostępu do Sieci TP świadczonego na Łączu Abonenckim obejmuje:
 - a) **Zmianę miejsca lokalizacji** – zmiana miejsca przyłączenia zakończenia sieci Abonenta WLR,
 - b) **Zmianę numeru, gdy korzystanie z przydzielonego numeru jest dla Abonenta WLR uciążliwe** – zmiana numeru zakończenia sieci (analogowej lub ISDN) na uzasadniony wniosek Abonenta WLR, że korzystanie z przydzielonego numeru jest dla Abonenta WLR uciążliwe,
 - c) **Modyfikacja usługi w zakresie preselekcji** – usługa polegająca na aktywacji preselekcji na Łączu Abonenckim na rzecz Abonenta WLR, który zawarł z innym Przedsiębiorcą telekomunikacyjnym stosowną pisemną umowę o świadczenie usług telekomunikacyjnych.
- 2) W każdym przypadku Przedsiębiorca telekomunikacyjny korzystający z WLR występuje do TP w imieniu Abonenta WLR z wnioskiem o modyfikację usługi świadczonej w ramach Hurtowego Dostępu do Sieci TP.
- 3) Przedsiębiorca telekomunikacyjny korzystający z WLR będzie przysyłać zlecenia modyfikacji usług elektronicznie na adres wskazany w Załączniku Adresowym do Umowy WLR. Przedsiębiorca telekomunikacyjny korzystający z WLR ponosi wobec TP i Abonenta WLR odpowiedzialność za zgodność informacji przekazywanych do TP.

II. Zmiana miejsca lokalizacji oraz zmiana miejsca lokalizacji z przeniesieniem numeru

- 1) Przedsiębiorca telekomunikacyjny korzystający z WLR przysyła zlecenie na zmianę miejsca lokalizacji Abonenta WLR drogą elektroniczną.
- 2) Zlecenie na zmianę lokalizacji powinno zawierać:
 - a) dane identyfikujące Abonenta WLR - imię i nazwisko /nazwa firmy, adres lokalizacji Abonenta WLR;
 - b) numer abonencki;
 - c) informację o rodzaju modyfikacji usługi;
 - d) adres nowej lokalizacji Abonenta WLR;
 - e) informacje na temat przeniesienia numeru;
 - f) informację o zgodzie Abonenta WLR na wejście na teren posesji i wykonanie niezbędnych prac wraz z potwierdzeniem.
- 3) TP dokona w terminie 21 dni od dnia otrzymania pisemnego zamówienia złożonego przez Przedsiębiorcę telekomunikacyjnego korzystającego z WLR, zmiany miejsca lokalizacji przyłączenia do sieci TP Abonenta WLR w celu zapewnienia ciągłości świadczenia usług telekomunikacyjnych przez Przedsiębiorcę telekomunikacyjnego pod innym wskazanym przez Przedsiębiorcę telekomunikacyjnego korzystającego

z WLR adresem lub zawiadomi na piśmie o odmowie zmiany lokalizacji wraz z podaniem uzasadnienia. W przypadku bezskutecznego upływu powyższego terminu, TP nie przysługuje możliwość odmowy zmiany lokalizacji. Przed dokonaniem przeniesienia TP poinformuje Przedsiębiorcę telekomunikacyjnego korzystającego z WLR o dokładnej dacie zmiany lokalizacji i terminie, od którego Abonent może korzystać z usług Przedsiębiorcy telekomunikacyjnego korzystającego z WLR w nowej lokalizacji.

- 4) TP może odmówić wykonania zmiany lokalizacji jeśli:
 - a) nowa lokalizacja Abonenta WLR znajduje się poza obszarem sieci telekomunikacyjnej TP obsługującej Łącze Abonenckie,
 - b) nowa lokalizacja znajduje się w strefie numeracyjnej innej niż lokalizacja, w której przydzielono Abonentowi WLR numer geograficzny – w przypadku gdy Abonent WLR wyraża wolę zachowania dotychczasowego numeru.
- 5) Niezależnie od złożenia zlecenia w trybie określonym w ust. 1 Przedsiębiorca telekomunikacyjny jest zobowiązany przysyłać każdego Dnia Roboczego elektronicznie na adres wskazany w Załączniku Adresowym do Umowy WLR zbiorcze zestawienie zleceń złożonych poprzedniego Dnia Roboczego, w formie pliku tekstowego zawierającego następujące dane:
 - a) numer abonencki;
 - b) data wygenerowania zlecenia rozumiana jako data wysłania pliku;
 - c) adres lokalizacji aktualnej oraz docelowej;
- 6) TP uzupełnia plik o następujące dane:
 - a) datę weryfikacji zlecenia przez TP;
 - b) przyczynę odmowy realizacji zlecenia jeśli taka wystąpi;
- 7) TP udziela odpowiedzi o zrealizowanych lub odrzuconych zleceniach, drogą elektroniczną, następuje w formie pliku tekstowego, zawierających dane określone w punktach w pkt 5 i 6.

III. Zmiana numeru, gdy korzystanie z przydzielonego numeru jest dla Abonenta WLR uciążliwe

- 1) Przedsiębiorca telekomunikacyjny korzystający z WLR przesyła zlecenie na zmianę numeru Abonenta WLR drogą elektroniczną.
- 2) Zlecenie na zmianę numeru powinno zawierać:
 - a) dane identyfikujące Abonenta WLR - imię i nazwisko /nazwa firmy, adres lokalizacji Abonenta WLR;
 - b) numer abonencki;
 - c) informację o rodzaju modyfikacji usługi;
 - d) informację na temat uciążliwości korzystania z przydzielonego numeru;
- 3) TP dokona zmiany numeru w terminie 21 dni od dnia otrzymania zlecenia złożonego przez Przedsiębiorcę telekomunikacyjnego korzystającego z WLR. Przed dokonaniem zmiany numeru TP pisemnie powiadomi Przedsiębiorcę telekomunikacyjnego korzystającego z WLR o zmianie numeru abonenckiego i terminie jego uruchomienia.

Zawiadomienie powinno być doręczone Przedsiębiorcy telekomunikacyjnemu korzystającemu z WLR co najmniej na 3 DR przed terminem uruchomienia nowego numeru. Odmowa realizacji zmiany numeru jest możliwa w przypadku wykazania przez TP braku możliwości technicznych realizacji zlecenia. Opłata należna TP za zmianę numeru określona jest w Tabeli nr 1 Umowy.

- 4) Niezależnie od złożenia zlecenia w trybie określonym w pkt 1 Przedsiębiorca telekomunikacyjny korzystający z WLR jest zobowiązany przysyłać każdego Dnia Roboczego elektronicznie na adres wskazany w Załączniku Adresowym do Umowy WLR zbiorcze zestawienie zleceń złożonych poprzedniego Dnia Roboczego w formie pliku tekstowego zawierającego następujące dane:
 - a) numer abonencki,
 - b) data wygenerowania zlecenia rozumiana jako data wysłania pliku,
- 5) TP uzupełnia plik, o którym mowa w pkt 4 o następujące dane:
 - a) datę weryfikacji zlecenia przez TP,
 - b) przyczynę odmowy realizacji zlecenia, jeśli taka wystąpi.
- 6) TP udziela odpowiedzi o zrealizowanych lub odrzuconych zleceniach, drogą elektroniczną, następuje w formie pliku tekstowego, zawierających dane określone w punktach 4 i 5.

IV. Modyfikacja usługi w zakresie preselekcji

- 1) Przedsiębiorca telekomunikacyjny korzystającemu z WLR przesyła zlecenie na zmianę miejsca lokalizacji Abonenta WLR drogą elektroniczną.
- 2) Zlecenie na modyfikację usługi w zakresie preselekcji powinno zawierać:
 - a) dane identyfikujące Abonenta WLR - imię i nazwisko /nazwa firmy, adres lokalizacji Abonenta WLR;
 - b) numer abonencki;
 - c) informację o rodzaju modyfikacji usługi;
 - d) informacje o nowym dostawcy usług;
- 3) Jeżeli Abonent WLR korzystał dotąd z usług innego Przedsiębiorcy telekomunikacyjnego, Przedsiębiorca telekomunikacyjny korzystającemu z WLR przesyła poświadczoną kopię zamówienia także do tego przedsiębiorcy. Przedsiębiorca telekomunikacyjny korzystającemu z WLR zatrzymuje kopie zamówienia i ponosi pełną odpowiedzialność wobec TP i Abonenta za zgodność kopii zamówienia z oryginałem.
- 4) TP dokona modyfikacji usługi w terminie 14 dni od dnia otrzymania zlecenia od Przedsiębiorcy telekomunikacyjnego lub zawiadomi Przedsiębiorcę telekomunikacyjnego korzystającego z WLR o odmowie dokonania modyfikacji usługi wraz z podaniem uzasadnienia, w formie pisemnej. Przedsiębiorca telekomunikacyjny korzystający z WLR ponosi opłaty za błędne zlecenie modyfikacji preselekcji.
- 5) Niezależnie od złożenia zlecenia w trybie określonym w Artykule 7 części I pkt 3 Umowy WLR Przedsiębiorca telekomunikacyjny korzystający z WLR jest zobowiązany przysyłać każdego Dnia Roboczego drogą elektroniczną na adres

uzgodniony przez strony w Umowie WLR zbiorcze zestawienie zamówień złożonych poprzedniego Dnia Roboczego w formie pliku tekstowego zawierającego następujące dane:

- a) numer abonencki,
 - b) data wygenerowania zlecenia rozumiana jako data wysłania pliku,
 - c) dane dotyczące preselekcji.
- 6) TP uzupełnia plik, o którym mowa w pkt 5 o następujące dane
- a) datę weryfikacji zlecenia przez TP,
 - b) przyczynę odmowy realizacji zlecenia, jeśli taka wystąpi.
- 7) TP udziela odpowiedzi o zrealizowanych lub odrzuconych zleceniach, drogą elektroniczną, następuje w formie pliku tekstowego, zawierających dane określone w punktach 5 i 6.

ARTYKUŁ 10

LISTA DOSTĘPNYCH USŁUG DODATKOWYCH

Ustala się, że pakiet usług uruchamianych w ramach Usługi WLR obejmuje między innymi usługi:

- a) utrzymania łącza telefonicznego w celu umożliwienia Abonentom Przedsiębiorcy telekomunikacyjnego korzystania z usług telekomunikacyjnych,
- b) udostępnienia numeru abonenckiego z posiadanego zakresu numeracji,
- c) konserwacji i usuwania uszkodzeń oraz awarii w urządzeniach końcowych będących własnością TP (Obsługa serwisowa),
- d) przekazywania danych umożliwiających Przedsiębiorcy telekomunikacyjnemu wystawienie faktury oraz billingu za zrealizowane przez Abonenta Przedsiębiorcy telekomunikacyjnego połączenia,
- e) Biura Numerów,
- f) połączenia na numery alarmowe,
- g) połączenia na numery NDSI 0-20x w sieci TP i w sieci innych operatorów (usługi dial-up),
- h) połączenia o podwyższonej opłacie na numery (0-30x, 0-40x, 0-70x),
- i) połączenia na numery bezpłatne i o opłacie współdzielonej (0-80x),
- j) połączenia na numery 118xxx,
- k) połączenia na numery AUS i numery CPP,
- l) połączenia do sieci przywoławczej,
- m) przekierowania połączeń polegające na:
 - przekierowaniu natychmiastowym – usługa polega na bezwarunkowym przekierowywaniu połączeń przychodzących na inny, dowolnie wybrany numer stacjonarny lub komórkowy,

- przekierowaniu, gdy linia jest zajęta – usługa polega na przekierowaniu połączeń przychodzących na inny, dowolnie wybrany numer stacjonarny lub komórkowy, w sytuacji, gdy linia jest zajęta,
 - przekierowaniu przy braku odpowiedzi – usługa polega na przekierowaniu połączeń przychodzących na inny, dowolnie wybrany numer stacjonarny lub komórkowy, w sytuacji, gdy połączenie nie zostanie odebrane po określonym czasie (standardowo 25 sekund),
- n) blokady przekierowania połączeń – usługa polega na zablokowaniu połączeń przychodzących przekierowanych z innego numeru. Nie są blokowane przekierowania z sieci komórkowych. Aktywacja usługi wymaga zamówienia,
- o) połączeń oczekujących – usługa polega na poinformowaniu w trakcie rozmowy telefonicznej, dyskretnym sygnałem dźwiękowym (w słuchawce) o nowym oczekującym połączeniu,
- p) prezentacji numeru (CLIP) – usługa polega na identyfikacji numeru telefonu rozmówcy. Numer osoby dzwoniącej prezentowany jest na wyświetlaczu terminala u Abonenta wywoływanego przed odebraniem połączenia. Numery z aktywną usługą blokady prezentacji numeru oraz numery niedostępne z przyczyn technicznych nie są prezentowane. W szczególnych przypadkach numer może prezentować się nieprawidłowo, np. dla połączeń typu VoIP. Warunkiem korzystania z usługi jest posiadanie terminala realizującego usługę w standardzie FSK. Aktywacja usługi wymaga zamówienia,
- q) blokady prezentacji numeru (CLIR) – usługa polega na zablokowaniu prezentacji własnego numeru telefonicznego u Abonenta wywoływanego,
- r) blokady połączeń anonimowych – usługa polega na zablokowaniu połączeń przychodzących, których numery nie są prezentowane. Usługa jest świadczona na rzecz Przedsiębiorcy telekomunikacyjnego korzystającego z WLR w przypadku, gdy dany Abonent Przedsiębiorcy telekomunikacyjnego korzysta z usługi Prezentacji numeru (CLIP),
- s) budzenia – usługa polega na możliwości uaktywnienia o określonej godzinie w ciągu najbliższej doby alarmu telefonu,
- t) automatyczne połączenie – usługa polega na zaprogramowaniu dowolnego numeru telefonu, z którym następować będzie automatyczne połączenie w sytuacji, gdy po upływie kilku sekund (6-8 sek.) po podniesieniu słuchawki nie zostanie wybrany inny numer. Aktywacja usługi wymaga zamówienia,
- u) połączenie trójstronne – usługa polega na możliwości jednoczesnego prowadzenia rozmowy pomiędzy trzema osobami. Aktywacja usługi wymaga zamówienia,
- v) blokada połączeń – usługa polega na zablokowaniu wskazanych typów połączeń wychodzących realizowanych w ruchu automatycznym, za wyjątkiem połączeń do służb alarmowych,

W przypadku, gdy Abonent WLR jest podłączony do sieci ISDN TP zakres usług dostępnych w Usłudze WLR rozszerzony jest o usługi:

- a) przekierowania połączeń polegające na:
- przekierowaniu natychmiastowym – usługa polega na bezwarunkowym przekierowywaniu połączeń przychodzących na inny, dowolnie wybrany numer stacjonarny lub komórkowy,

- przekierowaniu gdy linia jest zajęta – usługa polega na przekierowaniu połączeń przychodzących na inny, dowolnie wybrany numer stacjonarny lub komórkowy, w sytuacji gdy linia jest zajęta,
 - przekierowaniu przy braku odpowiedzi – usługa polega na przekierowaniu połączeń przychodzących na inny, dowolnie wybrany numer stacjonarny lub komórkowy, w sytuacji gdy połączenie nie zostanie odebrane po określonym czasie (standardowo 25 sekund),
- b) połączeń oczekujących – usługa polega na poinformowaniu w trakcie rozmowy telefonicznej, dyskretnym sygnałem dźwiękowym (w słuchawce) o nowym oczekującym połączeniu,
 - c) prezentacji numeru (CLIP) – usługa polega na identyfikacji numeru rozmówcy. Numer osoby wywołującej prezentowany jest na wyświetlaczu terminala u Abonenta Przedsiębiorcy telekomunikacyjnego wywoływanego przed odebraniem połączenia. W ramach usługi nie są prezentowane numery zastrzeżone oraz niedostępne z przyczyn technicznych,
 - d) budzenia – usługa polega na możliwości uaktywnienia o określonej godzinie w ciągu najbliższej doby alarmu telefonu,
 - e) pod-adresowania – usługa ta pozwala na rozszerzenie możliwości identyfikacji urządzeń Abonenta Przedsiębiorcy telekomunikacyjnego poza przydzielony numer publiczny. Usługa ta może być wykorzystywana jedynie w przypadku połączeń ISDN-ISDN,
 - f) kosztu połączenia – na terminalu Abonenta Przedsiębiorcy telekomunikacyjnego jest wyświetlana aktualna informacja o opłacie za połączenia bez uwzględniania rabatów naliczanych przez Przedsiębiorcy telekomunikacyjnego,
 - g) zawieszenia połączenia - usługa aktywowana automatycznie na dostępie ISDN, która umożliwia Abonentowi „zawieszenie” lub „odwieszenie” połączenia telefonicznego,
 - h) przenośność terminala – Abonent Przedsiębiorcy telekomunikacyjnego ma możliwość chwilowego przerwania połączenia i wznowienia go z innej lokalizacji terminala w obrębie tej samej instalacji abonenckiej,
 - i) prezentacji numeru abonenta dołączonego – usługa aktywowana automatycznie na dostępie ISDN, która umożliwia prezentację numeru Abonenta, z którym nawiązane zostało połączenie,
 - j) wiadomości tekstowych – usługa umożliwia Abonentowi Przedsiębiorcy telekomunikacyjnego wysyłanie krótkich wiadomości tekstowych do innych Abonentów ISDN. Wiadomość jest prezentowana na wyświetlaczu aparatu odbiorcy. Usługa ta może być wykorzystywana jedynie w przypadku połączeń ISDN-ISDN,
 - k) blokada prezentacji numeru abonenta dołączonego - usługa umożliwia Abonentowi wywoływanemu zablokować prezentację jego numeru. Usługa aktywowana razem z aktywacją usługi blokada prezentacji numeru,
 - l) identyfikacji połączeń złośliwych – usługa umożliwia rejestrowanie połączeń złośliwych, uciążliwych lub zawierających groźby. Numer, data i czas połączenia mogą być rejestrowane podczas trwania połączenia lub w ciągu 20 sekund po jego zakończeniu. Dane zarejestrowane przez TP z wykorzystaniem usługi pozostają do dyspozycji TP, która udostępni je organom wykonującym zadania na rzecz

bezpieczeństwa i porządku publicznego w zakresie i na warunkach określonych we właściwych aktach prawnych - w ramach wykonywania przez TP na rzecz Przedsiębiorcy telekomunikacyjnego zadań i obowiązków na rzecz obronności i bezpieczeństwa państwa oraz bezpieczeństwa i porządku publicznego.

Zobowiązuje się TP do świadczenia usług określonych w ust. 1 - 2 na warunkach nie gorszych niż stosowane przez TP w stosunku do swoich abonentów.

ARTYKUŁ 11

ZASADY AKTYWACJI USŁUG DODATKOWYCH – DOSTĘP PSTN I ISDN

1. Zasady aktywacji usług świadczonych przez Przedsiębiorcę telekomunikacyjnego/ Dostawcę usług na rzecz Abonenta WLR:
 - a) zakres usług świadczonych z chwilą uruchomienia usługi jest określony w zamówieniu składanym do TP. Usługi, z których Abonent WLR Przedsiębiorcy telekomunikacyjnego korzystał dotychczas w TP lub u innego przedsiębiorcy telekomunikacyjnego, wymagają powtórnej aktywacji ze strony Przedsiębiorcy telekomunikacyjnego.
 - b) W ramach świadczenia usługi WLR:
 - Aktywacji i uruchomienia usług wchodzących w skład usługi WLR może dokonać Abonent WLR automatycznie, o ile dana usługa może być aktywowana samodzielnie przez Abonenta, lub
 - Aktywacja jest dokonywana przez TP na wniosek Przedsiębiorcy telekomunikacyjnego.

ARTYKUŁ 12

ZASADY WSPÓŁPRACY STRON W ZAKRESIE USŁUG O PODWYŻSZONEJ OPŁACIE ORAZ NADUŻYĆ PRZY KORZYSTANIU Z TYCH USŁUG

- 1) TP oraz Przedsiębiorca telekomunikacyjny zobowiązani są do współpracy przy przeciwdziałaniu wszelkim nadużyciom dokonywanym w sieciach Stron przez użytkowników końcowych i osoby, które w sposób sprzeczny z prawem uzyskały dostęp do sieci Stron.
- 2) W zakresie usług świadczonych z wykorzystaniem numeracji NDIN 0-30x, 0-40x i 0-70x, wzajemne rozliczenia będą prowadzone z zastosowaniem następujących zasad:
 - a) Przedsiębiorca telekomunikacyjny/Dostawca usług nie jest zobowiązany do zapłaty TP należności za Sztuczny ruch lub za ruch powstały w wyniku przestępstw potwierdzonych prawomocnym wyrokiem sądu powszechnego, chyba że Przedsiębiorca telekomunikacyjny wyegzekwowała należność od Abonenta WLR lub innej osoby odpowiedzialnej za przesłanie danego ruchu;
 - b) Przedsiębiorca telekomunikacyjny nie jest zobowiązany do zapłaty TP należności za ruch wygenerowany na skutek włamania do sieci TP, o ile kwestia włamania do sieci zostanie uprawdopodobniona.
- 3) TP zobowiązana jest, do blokowania na wniosek Przedsiębiorcy telekomunikacyjnego Abonentom WLR możliwości wykonywania połączeń na numery NDIN 0-30x, 0-40x i 0-70x. W przypadku, gdy TP nie zablokuje możliwości wykonywania połączeń na numery NDIN 0-30x, 0-40x i 0-70x w terminie 3 godzin od otrzymania zgłoszenia

od Przedsiębiorcy telekomunikacyjnego, Przedsiębiorca nie jest zobowiązana do zapłaty TP należności za ruch na numery 0-30x, 0-40 i 0-70x wygenerowany po terminie, w którym TP powinna była zablokować możliwość wykonywania tych połączeń.

ARTYKUŁ 13

WYKONYWANIE OBOWIĄZKÓW NA RZECZ OBRONNOŚCI, BEZPIECZEŃSTWA PAŃSTWA I PORZĄDKU PUBLICZNEGO

- 1) TP wykonuje na rzecz Przedsiębiorcy telekomunikacyjnego zadania i obowiązki na rzecz obronności i bezpieczeństwa państwa oraz bezpieczeństwa i porządku publicznego w zakresie i na warunkach określonych w Ustawie oraz w innych powszechnie obowiązujących przepisach prawa – w odniesieniu do usług wchodzących w skład usługi hurtowego dostępu do sieci TP.
- 2) Zadania i obowiązki, o których mowa w ustępie poprzedzającym, dotyczą w szczególności zapewnienia:
 - a) technicznych i organizacyjnych warunków jednoczesnego i wzajemnie niezależnego dostępu do wskazanych treści przekazów telekomunikacyjnych i posiadanych przez TP danych, o których mowa w art. 159 ust. 1 oraz 161 Ustawy, danych związanych ze świadczoną usługą telekomunikacyjną,
 - b) technicznych i organizacyjnych warunków jednoczesnego i wzajemnie niezależnego utrwalania treści i danych, o których mowa w pkt 2 lit. a przez uprawnione jednostki organizacyjne podległe Ministrowi Obrony Narodowej lub przez niego nadzorowane, uprawnione organy i jednostki organizacyjne nadzorowane lub podległe ministrowi właściwemu do spraw wewnętrznych, ministrowi właściwemu do spraw finansów publicznych oraz Szefowi Agencji Bezpieczeństwa Wewnętrznego i Szefowi Agencji Wywiadu,
 - c) utrwalania treści i danych, o których mowa w pkt 2 lit. a, na rzecz sądu lub prokuratora.
- 3) Obowiązek określony w pkt 1 i 2 dotyczy wyłącznie tych zadań i obowiązków wymienionych w ust. 2, które są związane z Abonentami WLR przyłączonymi do sieci TP.
- 4) Przedsiębiorca telekomunikacyjny współpracuje z TP przy wykonywaniu powyższych obowiązków poprzez dostarczenie TP, na każde żądanie odpowiednich organów, danych, o których mowa w pkt 2 lit. a, jeżeli dane te są wyłącznie w posiadaniu Przedsiębiorcy telekomunikacyjnego. W celu wykonania powyższego obowiązku TP zgłasza Przedsiębiorcy telekomunikacyjnemu odpowiednie żądanie wskazując termin, w jakim dany obowiązek powinien być wykonany na rzecz odpowiedniego organu.
- 5) Przedsiębiorca telekomunikacyjny poinformuje Prezesa UKE o powierzeniu TP wykonywania obowiązków, określonych w ust. 1, w terminie i w sposób określony w Ustawie.

ARTYKUŁ 14

ZABEZPIECZENIA - GWARANCJA BANKOWA / REZERWA GWARANCYJNA / OŚWIADCZENIE O PODDANIU SIĘ EGZEKUCJI*

**Zapisy opcjonalne, zależne od umowy z konkretnym operatorem, zgodnie z pkt 6.7 Oferty TP: TP nie będzie wymagać złożenia Gwarancji Bankowej/ Rezerwy Gwarancyjnej/ Oświadczenie o poddaniu się egzekucji, w przypadku jeśli #OPERATOR#, w okresie 2 lat przed zawarciem Umowy nie zalegał z płatnościami wobec TP w ramach dotychczasowej współpracy międzyoperatorskiej w zakresie połączenia sieci.*

- 1) W celu zabezpieczenia roszczeń TP wynikających z Umowy WLR, Przedsiębiorca telekomunikacyjny zobowiązuje się dostarczyć TP:
 - gwarancję bankową wystawioną przez bank polski lub przedstawicielstwo banku zagranicznego w Polsce, zwaną dalej „Gwarancją Bankową”;
 - albo¹
 - dowód dokonania blokady kwoty pieniężnej na rachunku bankowym Przedsiębiorcy telekomunikacyjnego wraz z pełnomocnictwem dla TP do dysponowania tą kwotą, zwaną dalej „Rezerwą Gwarancyjną”,
 - albo
 - akt notarialny zawierający oświadczenie Przedsiębiorcy telekomunikacyjnego o dobrowolnym poddaniu się egzekucji w trybie art. 777 § 1 pkt 5) kodeksu postępowania cywilnego, zwanego dalej „Oświadczeniem o Poddaniu się Egzekucji”.
- 2) Pomimo odstąpienia przez TP na podstawie Oferty TP od wymogu złożenia Gwarancji Bankowej / Rezerwy Gwarancyjnej / Oświadczenia o Poddaniu się Egzekucji, w przypadku gdy Przedsiębiorca telekomunikacyjny będzie zalegał wobec TP z płatnościami wynikającymi z Umowy za co najmniej 1 okres rozliczeniowy, po uprzednim pisemnym wezwaniu do zapłaty w terminie 7 dni od daty otrzymania wezwania, TP może zażądać od Przedsiębiorcy telekomunikacyjnego złożenia Gwarancji Bankowej / Rezerwy Gwarancyjnej / Oświadczenia o Poddaniu się Egzekucji w terminie wskazanym przez TP. W takim przypadku postanowienia pkt 4, pkt 5 i pkt 6 niniejszego Artykułu stosuje się odpowiednio.
- 3) W przypadku, gdy Przedsiębiorca telekomunikacyjny nie będzie zalegał z płatnościami wobec TP, wynikającymi z niniejszej Umowy WLR, przez okres 2 lat od jej zawarcia albo w ciągu 2 lat liczonych od uiszczenia ostatniej zaległości, TP może odstąpić od żądania utrzymywania przez Przedsiębiorcę telekomunikacyjnego Gwarancji Bankowej / Rezerwy Gwarancyjnej / Oświadczenia o Poddaniu się Egzekucji. W przypadku opóźnień z płatnościami przez Przedsiębiorcę telekomunikacyjnego następujących po okresie 2 lat TP ma prawo żądać ponownego ustanowienia zabezpieczenia. W takim przypadku TP może zażądać złożenia przez Przedsiębiorcę telekomunikacyjnego Gwarancji Bankowej / Rezerwy Gwarancyjnej / Oświadczenia o Poddaniu się Egzekucji po uprzednim pisemnym wezwaniu Przedsiębiorcy telekomunikacyjnego do zapłaty należności w terminie

¹ *Przedsiębiorca telekomunikacyjny dokonuje wyboru formy zabezpieczenia: Gwarancja Bankowa albo Rezerwa Gwarancyjna albo Oświadczenie o Poddaniu się Egzekucji*

7 dni od daty otrzymania wezwania i bezskutecznym upływie wskazanego terminu. Treść oraz zasady realizacji zabezpieczeń, o których mowa w ust. 1, ustalono poniżej.

4. Gwarancja Bankowa

- 1) Przedsiębiorca telekomunikacyjny w terminie 3 Dni Roboczych od dnia zawarcia z TP Umowy WLR, dostarczy TP nieodwołalną, bezwarunkową, stale odnawialną i płatną na pierwsze żądanie TP Gwarancję Bankową na kwotę odpowiadającą przewidywanej wysokości należności za minimum dwa okresy rozliczeniowe, oszacowanych zgodnie z przedstawioną przez Przedsiębiorcę telekomunikacyjnego Prognozą liczby Abonentów WLR.
- 2) Treść Gwarancji Bankowej będzie zgodna z treścią wzoru uzgodnionego przez Strony, stanowiącego **Załącznik Nr 9** do Umowy WLR oraz będzie wystawiona przez bank zaakceptowany przez TP. Przedsiębiorca telekomunikacyjny przedstawi TP do akceptacji uzgodniony z bankiem projekt Gwarancji Bankowej najpóźniej na 14 dni przed terminem określonym w pkt 1).
- 3) Przedsiębiorca telekomunikacyjny będzie utrzymywać Gwarancję Bankową przez cały okres obowiązywania Umowy WLR oraz przez dwa miesiące po jej wygaśnięciu, chyba że TP odstąpi od tego żądania, zgodnie z zasadami określonymi w Ofercie TP.
- 4) Jeżeli wysokość zobowiązań pieniężnych Przedsiębiorcy telekomunikacyjnego wobec TP za dwa kolejne miesiące kalendarzowe przekroczy o 25% kwotę określoną w Gwarancji Bankowej, na żądanie TP Przedsiębiorca telekomunikacyjny podwyższy odpowiednio kwotę Gwarancji Bankowej.
- 5) W ciągu 14 dni od daty pisemnego wezwania przez TP do podwyższenia kwoty Gwarancji Bankowej, w związku z okolicznościami, o których mowa w pkt 4), Przedsiębiorca telekomunikacyjny jest obowiązany dostarczyć do TP oświadczenie banku gwaranta o podwyższeniu Gwarancji Bankowej do kwoty wskazanej w wezwaniu albo nową Gwarancję Bankową na kwotę wskazaną w wezwaniu.
- 6) Jeżeli wysokość zobowiązań pieniężnych Przedsiębiorcy telekomunikacyjnego wobec TP za dwa kolejne miesiące kalendarzowe jest mniejsza o co najmniej 25% niż kwota określona w Gwarancji Bankowej, Przedsiębiorca telekomunikacyjny może, za zgodą TP, odpowiednio obniżyć kwotę Gwarancji Bankowej.
- 7) TP wysyła do Przedsiębiorcy telekomunikacyjnego zgodę na obniżenie Gwarancji Bankowej udzieloną w formie pisemnej w terminie 14 dni od daty doręczenia do TP przez Przedsiębiorcę telekomunikacyjnego pisemnego wniosku o obniżenie Gwarancji Bankowej.
- 8) W przypadku, gdy Przedsiębiorca telekomunikacyjny opóźni się z zapłatą jakiegokolwiek zobowiązania pieniężnego wynikającego z Umowy WLR przez okres przekraczający 10 dni od dnia wymagalności takiego zobowiązania, TP będzie uprawniona do zaspokojenia swoich roszczeń z Gwarancji Bankowej po upływie 3 Dni Roboczych od bezskutecznego pisemnego wezwania Przedsiębiorcy telekomunikacyjnego do zapłaty.
- 9) W przypadku wykorzystania przez TP całości lub części kwoty Gwarancji Bankowej, Przedsiębiorca telekomunikacyjny ma obowiązek każdorazowo, w terminie 7 Dni Roboczych, zapewnić uzupełnienie (odnowienie) Gwarancji Bankowej do kwoty określonej w pkt 1) bądź, odpowiednio, do kwoty ustalonej zgodnie z pkt 4) albo dostarczyć nową Gwarancję Bankową na taką kwotę na warunkach określonych w Umowie WLR.

- 10) Najpóźniej na 6 tygodni przed upływem terminu ważności Gwarancji Bankowej, Przedsiębiorca telekomunikacyjny przedstawi do akceptacji TP projekt dokumentu przedłużającego okres ważności dotychczasowej Gwarancji Bankowej bądź projekt nowej Gwarancji Bankowej. Pisemne zapewnienie banku gwaranta o przedłużeniu Gwarancji Bankowej albo o udzieleniu nowej Gwarancji Bankowej (obowiązującej od dnia wygaśnięcia poprzedniej Gwarancji Bankowej), Przedsiębiorca telekomunikacyjny dostarczy TP najpóźniej na 14 dni przed upływem okresu ważności poprzedniej Gwarancji Bankowej.
- 11) Wszelkie koszty związane z ustanowieniem, uzupełnieniem lub przedłużeniem Gwarancji Bankowej obciążają Przedsiębiorcę telekomunikacyjnego.
- 12) Do chwili dostarczenia przez Przedsiębiorcę telekomunikacyjnego Gwarancji Bankowej TP może odmówić realizacji Zamówień.

5. Rezerwa Gwarancyjna

- 1) Przedsiębiorca telekomunikacyjny w terminie 3 Dni Roboczych od dnia zawarcia z TP Umowy WLR, dostarczy TP zaświadczenie o dokonaniu na rzecz TP nieodwołalnej i bezterminowej Rezerwy Gwarancyjnej w kwocie odpowiadającej przewidywanej wysokości opłat za minimum dwa okresy rozliczeniowe, oszacowanej zgodnie z przedstawioną Prognozą liczby Abonentów WLR wraz z nieodwołalnym pełnomocnictwem dla TP do dysponowania tą kwotą.
- 2) Rezerwę Gwarancyjną Przedsiębiorca telekomunikacyjny wnosi na specjalnie utworzony w tym celu własny rachunek w banku zaakceptowanym przez TP. Umowa Przedsiębiorcy telekomunikacyjnego z bankiem o prowadzenie takiego rachunku będzie zawierać zastrzeżenie, że Przedsiębiorca telekomunikacyjny nie ma prawa wypłacać z rachunku jakichkolwiek środków bez zgody TP. Rezerwa Gwarancyjna zostanie zwolniona po zakończeniu Umowy WLR i po uregulowaniu przez Przedsiębiorcę telekomunikacyjnego wszystkich płatności należnych TP.
- 3) Wraz z utworzeniem Rezerwy Gwarancyjnej, Przedsiębiorca telekomunikacyjny zobowiązuje się udzielić TP nieodwołalnego i bezterminowego pełnomocnictwa do dysponowania Rezerwą Gwarancyjną. TP zwróci Przedsiębiorcy telekomunikacyjnemu pełnomocnictwo po zakończeniu Umowy WLR i po uregulowaniu przez Przedsiębiorcę telekomunikacyjnego wszystkich płatności należnych TP.
- 4) W przypadku, gdy Przedsiębiorca telekomunikacyjny opóźni się z zapłatą jakiegokolwiek zobowiązania pieniężnego wynikającego z Umowy WLR przez okres przekraczający 10 dni od dnia wymagalności takiego zobowiązania, TP będzie uprawniona do zaspokojenia swoich roszczeń z Rezerwy Gwarancyjnej po upływie 3 Dni Roboczych od bezskutecznego pisemnego wezwania Przedsiębiorcy telekomunikacyjnego do zapłaty.
- 5) Przedsiębiorca telekomunikacyjny zobowiązuje się utrzymywać Rezerwę Gwarancyjną przez cały okres obowiązywania Umowy WLR oraz przez dwa miesiące po jej wygaśnięciu.
- 6) Wszelkie koszty związane z ustanowieniem lub uzupełnieniem Rezerwy Gwarancyjnej obciążają Przedsiębiorcę telekomunikacyjnego.
- 7) Przedsiębiorca telekomunikacyjny przedstawi TP do akceptacji projekt dokumentu potwierdzającego utworzenie Rezerwy Gwarancyjnej na rzecz TP oraz projekt

pełnomocnictwa do dysponowania Rezerwą Gwarancyjną najpóźniej na 14 dni przed terminem określonym w pkt 1).

- 8) Jeżeli wysokość zobowiązań pieniężnych Przedsiębiorcy telekomunikacyjnego wobec TP za dwa kolejne miesiące kalendarzowe przekroczy o 25% kwotę określoną w pkt 1), na żądanie TP, Przedsiębiorca telekomunikacyjny podwyższy odpowiednio kwotę Rezerwy Gwarancyjnej ponad kwotę określoną w pkt 1).
 - 9) Jeżeli wysokość zobowiązań pieniężnych Przedsiębiorcy telekomunikacyjnego wobec TP za dwa kolejne miesiące kalendarzowe jest mniejsza o 25% niż kwota określona w pkt 1), Przedsiębiorca telekomunikacyjny może, za zgodą TP, obniżyć odpowiednio kwotę Rezerwy Gwarancyjnej.
 - 10) TP wysyła do Przedsiębiorcy telekomunikacyjnego zgodę na obniżenie Rezerwy Gwarancyjnej udzieloną w formie pisemnej w terminie 14 dni od daty doręczenia do TP przez Przedsiębiorcę telekomunikacyjnego pisemnego wniosku o obniżenie Rezerwy Gwarancyjnej.
 - 11) W ciągu 14 dni od daty pisemnego wezwania przez TP do podwyższenia kwoty Rezerwy Gwarancyjnej, w związku z okolicznościami, o których mowa w pkt 8) Przedsiębiorca telekomunikacyjny jest obowiązany dostarczyć do TP dokument potwierdzający podwyższenie Rezerwy Gwarancyjnej do kwoty wskazanej w wezwaniu.
 - 12) W przypadku wykorzystania przez TP całości lub części Rezerwy Gwarancyjnej, Przedsiębiorca telekomunikacyjny ma obowiązek każdorazowo, w terminie 7 Dni Roboczych, zapewnić uzupełnienie (odnowienie) Rezerwy Gwarancyjnej do kwoty określonej w pkt 1) bądź odpowiednio, do kwoty ustalonej zgodnie z pkt 9) albo utworzyć nową Rezerwę Gwarancyjną na taką kwotę na warunkach określonych w Umowie WLR.
 - 13) Rezerwa Gwarancyjna może być oprocentowana na rzecz Przedsiębiorcy telekomunikacyjnego, a TP wyraża zgodę na pobieranie odsetek od niej przez Przedsiębiorcę telekomunikacyjnego w terminach uzgodnionych z bankiem.
 - 14) Do chwili dostarczenia przez Przedsiębiorcę telekomunikacyjnego Rezerwy Gwarancyjnej, TP może odmówić realizacji Zamówień.
6. Oświadczenie o poddaniu się egzekucji
- 1) Przedsiębiorca telekomunikacyjny w terminie 3 Dni Roboczych od dnia zawarcia z TP Umowy WLR dostarczy do TP pisemne oświadczenie o dobrowolnym poddaniu się egzekucji w formie aktu notarialnego na kwotę odpowiadającą przewidywanej wysokości należności za minimum dwa okresy rozliczeniowe, oszacowanych zgodnie z przedstawioną przez Przedsiębiorcę telekomunikacyjnego Prognozą liczby Abonentów WLR, na podstawie art. 777 § 1 pkt 5) Kodeksu Postępowania Cywilnego, jako zabezpieczenie ewentualnych roszczeń pieniężnych TP względem Przedsiębiorcy telekomunikacyjnego wynikających z Umowy WLR.
 - 2) Treść aktu notarialnego będzie zgodna z treścią wzoru uzgodnionego przez Strony w ramach Umowy.

Wzór oświadczenia o dobrowolnym poddaniu się egzekucji stanowi **Załącznik Nr 6** do Umowy.

- 3) Wszelkie koszty związane ze sporządzeniem aktu notarialnego zawierającego oświadczenie o dobrowolnym poddaniu się egzekucji obciążają Przedsiębiorcę telekomunikacyjnego.
- 4) Do chwili dostarczenia przez Przedsiębiorcę telekomunikacyjnego Oświadczenia o Poddaniu się Egzekucji, TP może odmówić realizacji Zamówień WLR.

ARTYKUŁ 15

DATA WEJŚCIA W ŻYCIE, CZAS TRWANIA UMOWY WLR

- 1) Umowa WLR wchodzi w życie z dniem jej podpisania przez należycie umocowanych przedstawicieli Stron.
- 2) Umowa WLR jest zawarta na czas nieokreślony, nie dłużej jednak niż na czas obowiązywania uprawnień Stron do prowadzenia działalności będącej przedmiotem współpracy określonej w Umowie WLR.

ARTYKUŁ 16

ZMIANY TREŚCI UMOWY WLR, ZMIANY STANU PRAWNEGO STRON

- 1) Zmiany Umowy WLR.
 1. Wszelkie zmiany treści Umowy WLR mogą być dokonywane za zgodą obu Stron w formie pisemnej pod rygorem nieważności, w postaci aneksu do Umowy WLR, chyba że Umowa WLR stanowi inaczej.
 2. Strona wnioskująca o dokonanie zmiany treści Umowy WLR zwróci się do drugiej Strony z pisemnym wnioskiem o zawarcie odpowiedniego aneksu do Umowy WLR.
 3. Strona, w terminie 7 Dni Roboczych od otrzymania wniosku, pisemnie ustosunkuje się do wniosku.
- 2) Zmiany stanu prawnego/uprawnień Stron.
 1. W przypadku zmian stanu prawnego, Strony zobowiązują się dostosować Umowę WLR do tych zmian.
 2. Strony zobowiązują się do niezwłocznego, pisemnego powiadomiania się o wszelkich zmianach w swoich uprawnieniach do prowadzenia działalności w dziedzinie telekomunikacji, które mają wpływ na współpracę Stron w zakresie wykonywania Umowy WLR.
 3. W przypadku zmiany uprawnień Stron, Strony zobowiązują się do:
 - a) niezwłocznego przesłania powiadomienia faxem oraz listem poleconym za potwierdzeniem odbioru o zmianie wpisu do rejestru przedsiębiorców telekomunikacyjnych lub o wykreśleniu Strony z rejestru przedsiębiorców telekomunikacyjnych lub utracie przez Stronę prawnych możliwości świadczenia usług określonych w Umowie WLR.
 - b) dokonania odpowiednich zmian w Umowie WLR w formie aneksu. Aneks taki zostanie podpisany przez Strony niezwłocznie, nie później jednak niż w terminie 90 dni od pisemnego powiadomienia, o którym mowa w pkt 2.
- 3) Przekształcenie, likwidacja, upadłość Strony.

1. Strona zobowiązuje się niezwłocznie poinformować listem poleconym drugą Stronę o mającym nastąpić przekształceniu formy prawnej Strony.
2. Strona poinformuje niezwłocznie drugą Stronę o jakimkolwiek wniosku o ogłoszenie upadłości dotyczącym tej Strony, o złożeniu wniosku, podjęciu uchwały lub o zaistnieniu zdarzenia powodującego rozwiązanie Strony.

ARTYKUŁ 17

ADRESY STRON

- 1) Osoby umocowane do prowadzenia spraw związanych z realizacją Umowy WLR w imieniu Stron wskazane są w Załączniku Adresowym stanowiącym **Załącznik Nr 5** do Umowy WLR.
- 2) Zmiana Załącznika Adresowego wymaga poinformowania drugiej Strony przez należycie umocowanych przedstawicieli Stron z zachowaniem formy pisemnej pod rygorem nieważności, bez konieczności zmiany Umowy WLR w formie aneksu do Umowy WLR.

ARTYKUŁ 18

ROZWIĄZYWANIE SPORÓW

- 1) Wszelkie spory dotyczące wykonywania postanowień Umowy WLR będą rozwiązywane przez Strony bez zbędnej zwłoki, w drodze konsultacji i negocjacji, z wyjątkiem przyjętych w Umowie WLR szczególnych przypadków rozwiązywania sporów.
- 2) Konsultacje, o których mowa powyżej, będą prowadzone przez upoważnionych przedstawicieli Stron po uprzednim wezwaniu jednej ze Stron do rozpoczęcia rozmów.
- 3) Jeżeli po upływie 60 dni od daty wezwania do rozpoczęcia konsultacji lub negocjacji, o których mowa w pkt 1, spór nie zostanie rozwiązany, Strony poddają zaistniały spór pod rozstrzygnięcie Sądu Powszechnego właściwego dla siedziby pozwanego.

ARTYKUŁ 19

POUFNOŚĆ

- 1) Strony zobowiązują się:
 1. zachowywać w tajemnicy postanowienia Umowy WLR, wszelkie informacje techniczne, technologiczne, ekonomiczne, finansowe, handlowe, prawne i organizacyjne dotyczące drugiej Strony, uzyskane w związku z negocjowaniem oraz realizacją Umowy o WLR, niezależnie od formy przekazania tych informacji i ich źródła;
 2. wykorzystywać informacje, o których mowa w pkt. 1.1., jedynie w celach wykonania Umowy o WLR lub innych umów, które zostaną przez Strony zawarte w związku z Umową. W szczególności informacje takie nie mogą być ujawniane innym działom, oddziałom, czy innym komórkom organizacyjnym TP, jak i Przedsiębiorcy telekomunikacyjnego, ich spółkom zależnym oraz partnerom,

- dla których uzyskanie takich informacji mogłoby oznaczać działania prowadzące do ograniczenia lub naruszenia konkurencji;
3. podejmować wszelkie niezbędne działania dla zapewnienia, żeby żadna z osób określonych w pkt 1.4, otrzymujących informacje, o których mowa w pkt 1.1 nie ujawniła tych informacji ani ich źródła, zarówno w całości jak i w części osobom trzecim bez uzyskania uprzednio pisemnego upoważnienia od Strony, której informacja lub źródło informacji dotyczy;
 4. ujawniać informacje, o których mowa w pkt 1.1, wyłącznie pracownikom i podwykonawcom Stron i osobom, którymi Strony się posługują, tylko w zakresie w jakim odbiorca informacji musi mieć do nich dostęp dla celów określonych w pkt 1.2. W tym zakresie Strona może ujawnić te informacje innym osobom tylko po uprzednim uzyskaniu pisemnej zgody drugiej Strony;
 5. nie kopiować, nie powielać ani w jakikolwiek sposób rozpowszechniać informacji, o których mowa w pkt 1.1., z wyjątkiem uzasadnionej potrzeby do celów określonych w pkt 2.1. W takim przypadku wszelkie kopie będą własnością Strony, której informacje dotyczą;
 6. nie nabywać informacji, o których mowa w pkt 1.1 od osoby nieuprawnionej.
- 2) Wymogi zawarte w ust. 1, nie będą miały zastosowania do tych informacji, które:
1. są opublikowane, powszechnie znane lub urzędowo podane do publicznej wiadomości;
 2. zostały przekazane przez osobę trzecią bez naruszenia zobowiązań z ust 1;
 3. zostaną ujawnione przez jedną ze Stron z uprzednią pisemną zgodą drugiej Strony;
 4. zostały ujawnione właściwym organom ze względu na wymogi prawa, w szczególności Komisji Nadzoru Finansowego;
 5. zostały ujawnione za pisemną zgodą drugiej Strony podmiotowi finansującemu działalność Strony związaną z realizacją Umowy WLR;
 6. są przekazywane osobom świadczącym usługi doradcze, pod warunkiem uprzedniego uzyskania od tych osób pisemnego zobowiązania do zachowania w tajemnicy postanowień Umowy WLR i wszelkich informacji dotyczących drugiej Strony, związanych lub uzyskanych w związku z Umową.
 7. Zobowiązania określone w niniejszym paragrafie wiążą każdą ze Stron w czasie obowiązywania Umowy WLR oraz przez 5 lat po rozwiązaniu lub wygaśnięciu Umowy WLR.

ARTYKUŁ 20

ROZWIĄZANIE UMOWY WLR

- 1) Każda ze Stron Umowy WLR może wypowiedzieć Umowę WLR ze skutkiem natychmiastowym w przypadku utraty uprawnień do prowadzenia działalności telekomunikacyjnej przez drugą Stronę.
- 2) Każda ze Stron ma prawo rozwiązać Umowę WLR z zachowaniem określonego poniżej okresu wypowiedzenia, dokonanego w formie pisemnej pod rygorem nieważności ze skutkiem na ostatni dzień miesiąca kalendarzowego w przypadku gdy:
 - a) druga Strona naruszyła istotne postanowienia Umowy WLR – okres wypowiedzenia wynosi 2 miesiące;
 - b) druga Strona zalega z płatnościami wynikającymi z Umowy WLR za jeden okres rozliczeniowy i nie uiszcza należności w terminie 7 dni od dnia otrzymania pisemnego wezwania do zapłaty – okres wypowiedzenia wynosi 30 dni.

Wypowiedzenie jest możliwe dopiero po upływie dodatkowego 7 - dniowego terminu do zapłaty;

- c) Przedsiębiorca telekomunikacyjny nie uzupełnił, nie przedłużył albo nie dostarczył nowej Gwarancji Bankowej albo Rezerwy Gwarancyjnej albo Oświadczenia o Poddaniu się Egzekucji w terminie 7 dni od dnia otrzymania od TP dodatkowego pisemnego wezwania – okres wypowiedzenia wynosi 30 dni;
- 3) Umowa WLR ulega rozwiązaniu z dniem wykreślenia którejkolwiek ze Stron z rejestru przedsiębiorców telekomunikacyjnych.
- 4) Przed rozwiązaniem Umowy WLR Strony zobowiązują się uzgodnić na piśmie warunki rozwiązania Umowy WLR zapewniające ochronę swoich Abonentów oraz uwzględniając potrzeby obronności, bezpieczeństwa państwa i porządku publicznego.

ARTYKUŁ 21

CESJA, PODDIERŻAWA

- 1) Każda ze Stron może przenieść prawa wynikające z Umowy WLR na rzecz osób trzecich bez uprzedniej, pisemnej zgody drugiej Strony. Przeniesienie obowiązków wynikających z Umowy WLR na rzecz osób trzecich poddane jest przepisom Kodeksu cywilnego o przejęciu długu.
- 2) Przelew wierzytelności pieniężnych wynikających z Umowy WLR, w tym wierzytelności z tytułu wynagrodzenia, kar umownych i odsetek, na rzecz osób trzecich wymaga pisemnej zgody drugiej Strony, przy czym odmowa udzielenia uprzedniej pisemnej zgody w takim wypadku jest dopuszczalna jedynie z istotnych powodów.
- 3) Bez uprzedniej, pisemnej zgody TP, Przedsiębiorca telekomunikacyjny nie ma prawa poddzierżawić żadnych elementów infrastruktury TP wykorzystywanej w celu świadczenia Hurtowego Dostępu do Sieci TP, ani też udostępniać ich z jakiegokolwiek tytułu i na jakichkolwiek warunkach, nawet bezpłatnie lub okresowo, na rzecz osób trzecich.

CZĘŚĆ TECHNICZNA

ARTYKUŁ 1 ZASADY KIEROWANIA RUCHEM

- 1) Połączenia od Abonenta WLR, który wybrał poprzez selekcję lub preselekcję numer o formacie NDS+KNA lub NDS+MNA, z wyłączeniem NDS TP, będą kierowane do Sieci Przedsiębiorcy telekomunikacyjnego, do którego należy numer NDS zgodnie z zasadami opisanymi w stosownych umowach. Jeżeli TP nie ma umowy z danym Przedsiębiorcą telekomunikacyjnym połączenia będą kierowane na zapowiedź słowną.
- 2) Połączenia od Abonenta WLR, który wybrał poprzez selekcję lub preselekcję numer o formacie NDS+KNA lub NDS+MNA, gdzie NDS należy do TP, będą kierowane bezpośrednio po Sieci TP o ile Abonent WLR podpisze z TP umowę na świadczenie usług selekcji/preselekcji. W przypadku braku umowy Abonenta WLR z TP, o której mowa w zdaniu powyżej połączenia te będą kierowane na zapowiedź słowną.
- 3) Połączenia do numerów alarmowych, oraz połączenia nie poprzedzone numerem NDS od Abonentów WLR będą realizowane po Sieci TP.
- 4) Zakończenia połączeń w sieci TP od Przedsiębiorcy telekomunikacyjnego będącego stroną Umowy WLR są regulowane na zasadach określonych w Umowie pomiędzy TP a tym Przedsiębiorcą telekomunikacyjnym.
- 5) W ramach Usługi WLR Przedsiębiorca telekomunikacyjny może wskazać, że część lub całość połączeń od Abonentów WLR Przedsiębiorcy telekomunikacyjnego powinna być realizowana bez korzystania z preselekcji Przedsiębiorcy telekomunikacyjnego.
- 6) Połączenia od Abonentów WLR nie poprzedzone NDS będą realizowane po Sieci TP.

ARTYKUŁ 2 OBSŁUGA ZGŁOSZEŃ USZKODZEŃ

- 1) Proces usuwania uszkodzeń jest analogiczny do procesu, jaki obecnie jest zaimplementowany w TP i obowiązuje wszystkich Abonentów TP.
- 2) Przedsiębiorca telekomunikacyjny zgłasza uszkodzenie na Łączu Abonenckim, lub problem z działaniem usługi realizowanej w ramach Hurtowego Dostępu do Sieci TP, z której korzysta Abonent WLR, drogą elektroniczną, za pomocą aplikacji dostarczonej przez TP.
- 3) Zgłoszenie uszkodzenia powinno zawierać:
 - a) numer Abonenta WLR (9 cyfr),
 - b) adres instalacyjny,
 - c) imię i nazwisko Abonenta WLR/nazwa firmy,
 - d) kontakt techniczny,
 - e) objawy uszkodzenia,

- f) informacje o działaniach jakie podjął Przedsiębiorca telekomunikacyjny w celu zdiagnozowania problemu,
 - g) Przedsiębiorca telekomunikacyjny podaje również 3 terminy dostępności Abonenta WLR w lokalu.
- 4) TP wykonuje pomiar Łącza Abonenckiego (o ile jest to możliwe) oraz dokonuje próby rozwiązania problemu Abonenta WLR.
 - 5) W przypadku, gdy pomiar Łącza Abonenckiego nie potwierdził zgłaszanych problemów, bądź Łącze Abonenckie jest sprawne, TP informuje Przedsiębiorcę telekomunikacyjnego o poprawności, działania usługi realizowanej w ramach Hurtowego Dostępu do Sieci TP.
 - 6) W przypadku, gdy pomiar Łącza Abonenckiego potwierdził zgłaszany problem, TP przesyła za pomocą aplikacji dostarczonej przez TP w terminie uzgodnionym przez strony w Umowie WLR potwierdzenie przyjęcia zgłoszenia wraz z przybliżonym terminem usunięcia uszkodzenia. Termin usunięcia uszkodzenia wynosi 26 godzin od momentu zgłoszenia uszkodzenia. Jeżeli termin usunięcia uszkodzenia zostanie ustalony na więcej niż 26 godzin, TP przekaze informację dotyczącą terminu usunięcia uszkodzenia Przedsiębiorcy telekomunikacyjnemu w sposób uzgodniony przez strony w Umowie WLR.
 - 7) TP usuwa uszkodzenie w określonym terminie i zgodnie procesem, który jest obecnie zaimplementowany w TP.

ARTYKUŁ 3

ZGŁASZANIE REKLAMACJI

- 1) Reklamacje dotyczące usług, w tym usług telekomunikacyjnych świadczonych lub udostępnianych Abonentom WLR oraz reklamacje dotyczące opłat, będzie rozpatrywać i załatwiać Przedsiębiorca telekomunikacyjny we własnym zakresie. W żadnym wypadku Przedsiębiorca telekomunikacyjny nie będzie kierować swoich Abonentów bezpośrednio do odpowiednich jednostek TP. Przedsiębiorca telekomunikacyjny doloży wszelkich starań przy rozpatrywaniu reklamacji swoich Abonentów.
- 2) TP zobowiązana jest do współpracy ze służbami Przedsiębiorcy telekomunikacyjnego w zakresie załatwiania reklamacji w przypadku reklamacji wymagającej udziału TP, w szczególności reklamacji usług detalicznych związanych z usługami TP świadczonymi na rzecz Przedsiębiorcy telekomunikacyjnego określonymi w niniejszej Ofercie.
- 3) Reklamacje usług telekomunikacyjnych wnoszone przez Abonentów WLR, w których realizację zaangażowana jest infrastruktura telekomunikacyjna, struktura organizacyjna lub kontrahenci TP, powinny być rozpatrywane przy współpracy z TP, zgodnie z przepisami Ustawy, rozporządzenia Ministra właściwego do spraw łączności dotyczącego reklamacji usług telekomunikacyjnych oraz postanowieniami Umowy WLR.
- 4) Odpowiedzialność wobec Abonenta WLR związana z reklamacją, koszty rozpatrzenia reklamacji, decyzje dotyczące rozpatrywanych reklamacji oraz obowiązek udzielenia odpowiedzi, jak również zmiany w systemach rozliczeniowych związane z obsługą Abonentów WLR i archiwizacją dokumentacji w sprawie reklamacji, spoczywają na Przedsiębiorcy telekomunikacyjnym jako wystawiającemu Abonentowi fakturę za reklamowane usługi.

- 5) TP ponosi wobec Przedsiębiorcy telekomunikacyjnego odpowiedzialność za należyte wykonanie usług w zakresie swojej sieci.
- 6) W przypadku reklamacji usług świadczonych na rzecz Abonentów WLR przyłączonych do sieci TP, TP zobowiązana jest:
 - a) rzetelnego zbadania swojej infrastruktury i systemów informatycznych, zaangażowanych w realizację reklamowanej usługi w zakresie niezbędnym do udzielenia odpowiedzi na złożoną reklamację,
 - b) rzetelnego zbadania działań Stron trzecich (kontrahentów) zaangażowanych w realizację reklamowanej usługi,
 - c) udzielenia informacji o wynikach badań wraz z propozycją decyzji w sprawie, której dotyczy reklamowana usługa.

Koszty ww. działań TP pokrywa opłata abonamentowa. TP zobowiązana jest do udzielenia informacji Przedsiębiorcy telekomunikacyjnemu, o której mowa w pkt 6 lit. c, w terminie 7 dni licząc od dnia otrzymania wniosku z prośbą o udzielenie wyjaśnień.

- 7) Jeśli czynności określone w pkt 6 nie będą mogły zostać zakończone w terminie 7 dni od dnia otrzymania wniosku, TP powinna powiadomić Przedsiębiorcę telekomunikacyjnego o powodach braku przygotowania odpowiedzi oraz poinformować o nowym terminie udzielenia wyjaśnień, jednak nie później niż do 12 dnia licząc od dnia otrzymania wniosku.
- 8) Informacje, o których mowa w pkt 7 oraz pkt 8, TP przekaze, w zakresie usługi Podstawowej, w formie pisemnej na adres siedziby Przedsiębiorcy telekomunikacyjnego za potwierdzeniem odbioru oraz elektronicznie na adres e-mail wskazany w Umowie WLR.
- 9) Uruchomienie Usługi WLR powinno obejmować utworzenie przez TP systemu informatycznego, umożliwiającego śledzenie postępu prac związanych z wypełnieniem obowiązków TP określonych w pkt 6 lit. a i b oraz dostęp do informacji i projektu decyzji, o którym mowa w pkt 6 lit. c, pracownikom Przedsiębiorcy telekomunikacyjnego. System ten powinien także umożliwić pracownikom Przedsiębiorcy telekomunikacyjnego zgłaszanie reklamacji na zestandaryzowanych formularzach elektronicznych.
- 10) W przypadku, w którym TP nie wywiąże się z obowiązków określonych w punktach poprzednich lub udzieli odpowiedzi niezgodnej ze stanem faktycznym, TP będzie zobowiązana do pokrycia wszelkich udokumentowanych przez Przedsiębiorcę telekomunikacyjnego poniesionych kosztów w związku z rozpatrzeniem reklamacji Abonenta WLR, której dotyczyła informacja TP.

CZĘŚĆ FINANSOWA

ARTYKUŁ 1 OPŁATY

I. Zakres usług i wysokość opłat za usługi hurtowego dostępu do sieci TP Lista służb specjalnych posiadających numery skrócone

Tabela 1a: Opłaty do usług hurtowego dostępu do sieci

Rodzaj usługi	opłata w zł
WLR POTS	20,05
WLR ISDN-BRA	29,16
WLR ISDN-PRA za 15 kanałów	463,84
WLR ISDN-PRA za każde dodatkowe 5 kanałów	66,26

Tabela 1: Opłaty za usługi dodatkowe do usług hurtowego dostępu do sieci - PSTN

Lp.	Wyszczególnienie	Charakter opłaty	Sposób aktywacji	Cena referencyjna [zł]	Opłata hurtowa [zł netto]	Opust hurtowy [%]
I	Usługi o charakterze miesięcznym lub jednorazowym					
A	Przyłączenie zakończenia sieci ²	opłata jednorazowa	PT	3	152,31	3
B	Przyłączenie drugiego zakończenia sieci	opłata jednorazowa	PT	3	50,77	3
C	Przyłączenie trzeciego zakończenia sieci	opłata jednorazowa	PT	3	0,51	3
D	Zmiana miejsca przyłączenia zakończenia sieci	bez opłat za usługę	PT	-	-	-
E	Zmiana numeru zakończenia sieci analogowej	opłata jednorazowa	PT	15,00	9,00	40%

² Usługa obejmuje przyłączenie jednego zakończenia sieci w jednej lokalizacji.

³ Dane nie zostały ujawnione ze względu na ochronę tajemnicy przedsiębiorstwa TP.

F	Wykonanie instalacji dodatkowej do głównego zakończenia sieci lub zmiana w jego przyłączeniu ⁴	opłata jednorazowa	PT	3	12,59	3
G	Wykonanie zmian w instalacji zakończenia sieci – za każde łącze do centrali abonenckiej: a) w obrębie budynku ⁵ b) poza budynkiem	opłata jednorazowa	PT	3	24,37 24,37	3
H	Wymiana i przymocowanie zakończenia sieciowego NT uszkodzonego albo utraconego z winy Abonenta - za każde zakończenie sieciowe NT ⁶	opłata jednorazowa	PT	3	177,70	3
I	Sprawdzenie instalacji wykonanej przez Abonenta - za każde łącze	opłata jednorazowa	PT	3	5,08	3
J	Ponowne włączenie zakończenia sieci po zawieszeniu świadczenia usług telefonicznych	bez opłat za usługę	PT	-	-	-
K	Przeniesienie numeru ⁷	opłata jednorazowa	PT	3	25,39	3
L	Przyłączenie Abonenta (dotyczy Przejścia Abonenta PT)	opłata jednorazowa		-	10	-
M	Zmiana Abonenta w związku z wygaśnięciem umowy lub jej rozwiązaniem	opłata jednorazowa	PT	40,00	24,00	40%

⁴ Opłaty za wykonanie i zmiany w przyłączeniach zakończeń sieci obejmują koszty kabli, przewodów i gniazdek telefonicznych.

⁵ Opłaty za wykonanie i zmiany w przyłączeniach zakończeń sieci obejmują koszty kabli, przewodów i gniazdek telefonicznych.

⁶ Wymiana zakończenia sieciowego NT uszkodzonego albo utraconego z winy Abonenta obejmuje czynności związane z instalacją oraz kosztem instalowanego zakończenia sieciowego NT.

⁷ Przeniesienie numeru realizowane jest dla poszczególnych numerów telefonicznych w obrębie jednej strefy numeracyjnej.

N	Konserwacji i usuwania uszkodzeń oraz awarii w urządzeniach końcowych będących własnością TP oraz w łączach telefonicznych służących do przyłączenia Abonenta PT do sieci TP (obsługa serwisowa)	bez opłat za usługę	PT	-	-	-
O	Nadawanie informacji słownej o zmianie numeru zakończenia sieci	opłata miesięczna	PT	50,00	30,00	40%
P	Zawieszenie, na życzenie Abonenta PT, świadczenia usług telefonicznych w sieci analogowej na czas nie dłuższy niż 12 okresów rozliczeniowych - za każdy rozpoczęty okres	opłata pobierana z góry za cały okres zawieszenia	PT	17,50	10,50	40%
Q	Za łącze do dodatkowego urządzenia, niezależnie od jego rodzaju i układu:	opłata miesięczna	PT	2,50	1,33	46,99%
	a) zainstalowane jest na terenie tej samej posesji i łącze przekracza 20m.					
	b) do dodatkowego zakończenia sieci w układzie równoległym, zainstalowanego w tej samej sieci rozdzielczej, na terenie innej posesji - za każdy rozpoczęty km.		PT	14,00	7,42	46,99%
R	Prezentacja numeru (CLIP) - opłata naliczana jest w pełnej wysokości za każdy okres rozliczeniowy, w którym była aktywna usługa.	opłata miesięczna	PT	3,00	1,80	40%
S	Blokada prezentacji numeru (CLIR)	bez opłat za usługę	PT	-	-	-
T	Blokada prezentacji numeru dla jednego połączenia	bez opłat za usługę	Abonent PT	-	-	-
U	Blokada połączeń anonimowych	bez opłat za usługę	PT	-	-	-

V	Blokada przekierowanych połączeń	bez opłat za usługę	PT	-	-	-
W	Automatyczna blokada połączeń	bez opłat za usługę	PT	-	-	-

X	<p>Blokada połączeń:</p> <p>a) wariant 1: 0~70x, 0~20(7,8)</p> <p>b) wariant 2: 0~70x, 0~20(7,8), 0~400,0~300</p> <p>c) wariant 3: międzynarodowe</p> <p>d) wariant 4: sieci ruchome (komórkowe) + 0~64x⁸</p> <p>e) wariant 5: Internet</p> <p>f) wariant 6: miedzystrefowe</p> <p>g) wariant 7: 0~70x, 0~20(7, 8), 0~400, 0~300 + międzynarodowe</p> <p>h) wariant 8: 0~70x, 0~20(7, 8), 0~400, 0~300 + międzynarodowe + komórkowe +0~64x⁹</p> <p>i) wariant 9: 0~70x, 0~20(7, 8), 0~400, 0~300 + międzynarodowe +komórkowe +0~64x¹⁰ + Internet</p> <p>j) wariant 10: 0~70x, 0~20(7, 8), 0~400, 0~300 + międzynarodowe + komórkowe +0~64x¹¹ +Internet + miedzystrefowe + 0~80x (w tym SMS)</p> <p>k) wariant 11: blokada całkowita (w tym SMS)</p>	bez opłat za usługę	PT	-	-	-
Y	Blokada połączeń	bez opłat za usługę	PT	-	-	-

⁸ Sieć przywoławcza.

⁹ Sieć przywoławcza.

¹⁰ Sieć przywoławcza.

¹¹ Sieć przywoławcza.

Z	Blokada połączeń do numerów: 0~300, 0~400, 0~70x, 0~20 (7, 8)	bez opłat za usługę	Abonent PT	-	-	-
II	Usługi związane z ruchem telefonicznym					
A	Opłaty za inicjacje połączenia					
1	Połączenia do Internetu 0~20, do systemów komórkowej telefonii satelitarnej sieci przywoławczej	opłata za inicjację połączenia	Abonent PT	0,16	0,096	40%
2	Do numerów: 0~300, 0~70x, CPP 0~20 (7, 8) z wyłączeniem: 0~300 9, 0~700 9, 0~701 9, 0~708 9, 0~20 (7, 8) 9	opłata za inicjację połączenia	Abonent PT	0,20	0,16	20%
3	Do numerów: 0~801 0, 0~801 3, 0~801 4, 0~801 5, 0~801 6, 0~804 1, 0~804 2 i 0~801 9	opłata za inicjację połączenia	Abonent PT	0,23	0,138	40%
4	Do numerów: 0~400, 0~800, 0~806, 0~808 1, 0~801 1, 0~801 2, 0~801 7, 0~801 8	bez opłat za usługę	Abonent PT	-	-	-
5	Połączenia na numery alarmowe	bez opłat za usługę	Abonent PT	-	-	-
6	Budzenie	opłata za inicjację połączenia	Abonent PT	0,58	0,35	40%
7	Połączenia do numerów geograficznych (miejscowe i strefowe)	bez opłat za usługę	Abonent PT	-	-	-
8	Połączenia do numerów geograficznych (międzystrefowe)	bez opłat za usługę	Abonent PT	-	-	-
9	Połączenia do numerów skróconych ¹² , do numerów 0~39x, a) w dni robocze w godz. 0-24	opłata za inicjację połączenia		0,16	0,096	40%

¹² Połączenia na numery skrócone obejmują w szczególności połączenia na numery AUS nie wymienione bezpośrednio, w tym AUS Radio Taxi.

	b) w soboty, niedziele i święta w godz. 0-24	bez opłat za usługę		-	-	-
10	Połączenia do numerów międzynarodowych, do systemów komórkowej telefonii satelitarnej oraz do sieci przywoławczej	opłata za inicjację połączenia	Abonent PT	0,16	0,096	40%
B	Połączenia na numery geograficzne					
1	Połączenia do numerów geograficznych (miejscowe i strefowe)	opłata za minutę połączenia	Abonent PT		0,091	
2	Połączenia do numerów geograficznych (międzystrefowe)	opłata za minutę połączenia	Abonent PT		0,207	
C	Połączenia do sieci ruchomych					
1	Połączenia do sieci ruchomych wszystkich przedsiębiorców telekomunikacyjnych	opłata za minutę połączenia	Abonent PT		0,501	
D	Połączenia na numery: 118 xxx i 9x xx					
1	Biuro Numerów 118 913	opłata za połączenie	Abonent PT	1,16	0,696	40%
2	Międzynarodowe Biuro Numerów 118 912	opłata za minutę połączenia	Abonent PT	2,00	1,20	40%
3	Informacja TP o numerach telefonów abonentów w języku angielskim 118 811, w języku niemieckim 118 000, w języku rosyjskim 118 712	opłata za minutę połączenia	Abonent PT	2,00	1,20	40%
4	Informacja Miejska 94 91	opłata za minutę połączenia	Abonent PT	1,05	0,63	40%

5	Automatyczne Serwisy informacyjne (ASI) a) 9220, 9221, 9222, 9225, 9226, 9227, 9229, 9310, 9311, 9312, 9313, 9314, 9315, 9316, 9319, 9377, 9388, 9420, 9423, 9428, 9438, 9470, 9489, 9570, 9571, 9574, 9575 b) 118 112 i 118 800	opłata za minutę połączenia	Abonent PT	0,58	0,348	40%			
6	Bank Danych 94 93	opłata za minutę połączenia	Abonent PT	1,69	1,014	40%			
7	Automatyczne Serwisy informacyjne (ASI) 92 28	opłata za minutę połączenia	Abonent PT	0,29	0,174	40%			
8	Zamawiania Rozmów 90 5x	opłata za połączenie	Abonent PT	0,87	0,522	40%			
9	Biuro zleceń 94 97 a) Budzenie b) Przypomnienie Abonentowi PT o terminie załatwienia sprawy lub przekazanie innych wiadomości	opłata za połączenie	Abonent PT	1,16	0,696	40%			
E	Połączenia na numery skrócone ¹³ i numery 0~39x								
F	W dni robocze:	opłata za minutę połączenia	Abonent PT						
	a) od 8:00 do 20:00						0,16	0,096	40%
	b) od 20:00 do 8:00						0,08	0,048	40%
W soboty, niedziele i dni świąteczne: od 0:00 do 24:00		0,08	0,048	40%					
G	Połączenia oczekujące	bez opłat za usługę	Abonent PT	-	-	-			
H	Automatyczne połączenia	bez opłat za usługę	PT	opłata za połączenie z numerem docelowym	Cena za minutę – 40%	40%			

¹³ Połączenia na numery skrócone obejmują w szczególności połączenia na numery AUS nie wymienione bezpośrednio, w tym AUS Radio Taxi.

I	Połączenia trójstronne	bez opłat za usługę	PT	opłata za połączenie z numerem docelowym	Cena za minutę – 40%	40%	
J	Przekierowanie połączeń a) natychmiastowe b) gdy linia jest zajęta c) pod nieobecność	bez opłat za usługę	Abonent PT	opłata za połączenie z numerem docelowym wskazanym przy aktywacji przekierowania	Cena za minutę – 40%	40%	
K	Połączenia na numery 0~80x: bezpłatne i o opłacie dzielonej						
1	Połączenia do numerów 0~800, 0~806, 0~808 1	bez opłat za usługę	Abonent PT	-	-	-	
2	Połączenia do numerów: 0~801 1, 0~801 2, 0~801 7 i 0~801 8,	opłata za połączenie	Abonent PT	0,29	0,174	40%	
3	Połączenia do numerów: 0~801 3 i 0~801 9, 0~804 1 a) a) od 8:00 do 22:00 b) b) od 22:00 do 8:00	opłata za minutę połączenia	Abonent PT	0,10	0,06	40%	
				0,05	0,03	40%	
4	Połączenia do numerów 0~801 4 w dni robocze: a) a) od 8:00 do 18:00 b) b) od 18:00 do 8:00	opłata za minutę połączenia	Abonent PT	0,40	0,24	40%	
				0,20	0,12	40%	
	W soboty, niedziele i dni świąteczne: a) a) od 8:00 do 18:00 b) b) od 18:00 do 8:00				0,30	0,18	40%
					0,20	0,12	40%
5	Połączenia do numerów: 0~801 0, 0~801 5, 0~801 6, 0~804 2	opłata za minutę połączenia	Abonent PT	0,20	0,12	40%	

L	Opłaty za połączenia telefoniczne do sieci przywoławczej					
1	Połączenia do numeru 0~64 (z wyłączeniem 0~6422)	opłata za minutę połączenia	Abonent PT	0,10	0,06	40%
				0,05	0,03	40%
2	Połączenia do numeru 0~6422	opłata za minutę połączenia	Abonent PT	4,00	2,40	40%
M	Połączenia na numery PRS: 0~30x, 0~40x, 0~70x					
1	Połączenia do numerów: 0~300 1, 0~700 1, 0~701 1 i 0~708 1	opłata za minutę połączenia	Abonent PT	0,29	0,232	20%
2	Połączenia do numerów: 0~300 2, 0~700 2, 0~701 2 i 0~708 2	opłata za minutę połączenia	Abonent PT	1,05	0,84	20%
3	Połączenia do numerów: 0~300 3, 0~700 3, 0~701 3 i 0~708 3	opłata za minutę połączenia	Abonent PT	1,69	1,352	20%
4	Połączenia do numerów: 0~300 4, 0~700 4, 0~701 4 i 0~708 4	opłata za minutę połączenia	Abonent PT	2,10	1,68	20%
5	Połączenia do numerów: 0~300 5, 0~700 5, 0~701 5 i 0~708 5	opłata za minutę połączenia	Abonent PT	3,00	2,40	20%
6	Połączenia do numerów: 0~300 6, 0~700 6, 0~701 6 i 0~708 6	opłata za minutę połączenia	Abonent PT	3,46	2,768	20%
7	Połączenia do numerów: 0~300 7, 0~700 7, 0~701 7 i 0~708 7	opłata za minutę połączenia	Abonent PT	4,00	3,20	20%
8	Połączenia do numerów: 0~300 8, 0~700 8, 0~701 8 i 0~708 8	opłata za minutę połączenia	Abonent PT	6,25	5,00	20%
9	Połączenia do numerów: 0~300 9, 0~700 9, 0~701 9 i 0~708 9	opłata za połączenie	Abonent PT	8,12	6,496	20%
10	Połączenia do numerów 0~400 0	opłata za połączenie	Abonent PT	0,58	0,464	20%

11	Połączenia do numerów 0~400 1	opłata za połączenie	Abonent PT	1,16	0,928	20%
12	Połączenia do numerów 0~400 2	opłata za połączenie	Abonent PT	2,03	1,624	20%
13	Połączenia do numerów 0~400 3	opłata za połączenie	Abonent PT	3,19	2,552	20%
14	Połączenia do numerów 0~400 4	opłata za połączenie	Abonent PT	4,06	3,248	20%
15	Połączenia do numerów 0~400 5	opłata za połączenie	Abonent PT	5,22	4,176	20%
16	Połączenia do numerów 0~400 6	opłata za połączenie	Abonent PT	8,12	6,496	20%
17	Połączenia do numerów 0~400 7	opłata za połączenie	Abonent PT	10,15	8,12	20%
N	Połączenia do Internetu 0~20					
1	W dni robocze:	opłata za minutę połączenia	Abonent PT	0,08	0,048	40%
	a) a) od 8:00 do 20:00					
	b) b) od 20:00 do 8:00					
	W soboty, niedziele i dni świąteczne: od 0:00 do 24:00			0,05	0,03	40%
2	Połączenia z Abonentem systemu komórkowej telefonii satelitarnej Irydium – 0~088167 MCP - Mobile Communication Partner – 0~088232 Thuraya Mobile – 0~088216	opłata za minutę połączenia	Abonent PT	-	Zgodnie z aktualnym CUT TP	-
O	Połączenia na numery CCP 0~20 x					
1	Połączenie do numerów 0~20 (7,8) 1	opłata za minutę połączenia	Abonent PT	0,29	0,232	20%
2	Połączenia do numerów 0~20 (7,8) 2	opłata za minutę połączenia	Abonent PT	1,05	0,84	20%

3	Połączenia do numerów 0~20 (7,8) 3	opłata za minutę połączenia	Abonent PT	1,69	1,352	20%
4	Połączenia do numerów 0~20 (7,8) 4	opłata za minutę połączenia	Abonent PT	2,10	1,68	20%
5	Połączenia do numerów 0~20 (7,8) 5	opłata za minutę połączenia	Abonent PT	3,00	2,40	20%
6	Połączenia do numerów 0~20 (7,8) 6	opłata za minutę połączenia	Abonent PT	3,46	2,768	20%
7	Połączenia do numerów 0~20 (7,8) 7	opłata za minutę połączenia	Abonent PT	4,00	3,20	20%
8	Połączenia do numerów 0~20 (7,8) 8	opłata za minutę połączenia	Abonent PT	6,25	5,00	20%
9	Połączenia do numerów 0~20 (7,8) 9	opłata za połączenie	Abonent PT	8,12	6,496	20%
P	Połączenia telefoniczne międzynarodowe do sieci stacjonarnych oraz do sieci ruchomych	opłata za minutę połączenia	Abonent PT	-	Zgodnie z aktualnym CUT TP	-

Tabela 2 : Opłaty za usługi dodatkowe do usług hurtowego dostępu do sieci - ISDN

Lp.	Wyszczególnienie	Charakter opłaty	Sposób aktywacji	Cena referencyjna [zł]	Opłata hurtowa [zł netto]	Opust hurtowy [%]
I	Usługi o charakterze miesięcznym lub jednorazowym					
A	Przyłączenie zakończenia sieci ¹⁴ - ISDN BRA	opłata jednorazowa	PT	15	152,31	15
B	Przyłączenie zakończenia sieci ¹⁶ - ISDN PRA	opłata jednorazowa	PT	15	2538,5	15
C	Zmiana miejsca przyłączenia zakończenia sieci	opłata jednorazowa	PT	15		15

¹⁴ Usługa obejmuje przyłączenie jednego zakończenia sieci w jednej lokalizacji.

¹⁵ Dane nie zostały ujawnione ze względu na ochronę tajemnicy przedsiębiorstwa TP.

¹⁶ Usługa obejmuje przyłączenie jednego zakończenia sieci w jednej lokalizacji.

	a) w tym samym lokalu	opłata jednorazowa	PT		19,29	
	b) do innego lokalu na terenie tej samej posesji	opłata jednorazowa	PT		28,94	
	c) w tej samej sieci miejscowej lub do innej sieci miejscowej				88,85	
D	Skreowanie systemu numeracji skróconej w jednej lokalizacji – ISDN PRA	opłata jednorazowa	PT	15	1269,25	15
E	Włączenie posiadanego dostępu ISDN PRA w system numeracji skróconej	opłata jednorazowa	PT	15	761,55	15
F	Zmiana numeru zakończenia sieci analogowej	opłata jednorazowa	PT	15,00	9,00	40%
G	Wykonanie instalacji dodatkowej do głównego zakończenia sieci lub zmiana w jego przyłączeniu ¹⁷	opłata jednorazowa	PT	15	12,59	15
H	Wykonanie zmian w instalacji zakończenia sieci – za każde łącze do centrali abonenckiej: a) w obrębie budynku ¹⁸ b) poza budynkiem	opłata jednorazowa	PT	15	24,37	15
I	Wymiana i przymocowanie zakończenia sieciowego NT uszkodzonego albo utraconego z winy Abonenta - za każde zakończenie sieciowe NT ¹⁹	opłata jednorazowa	PT	15	177,70	15
J	Sprawdzenie instalacji wykonanej przez Abonenta - za każde łącze	opłata jednorazowa	PT	15	5,08	15

¹⁷ Opłaty za wykonanie i zmiany w przyłączeniach zakończeń sieci obejmują koszty kabli, przewodów i gniazdek telefonicznych.

¹⁸ Opłaty za wykonanie i zmiany w przyłączeniach zakończeń sieci obejmują koszty kabli, przewodów i gniazdek telefonicznych.

¹⁹ Wymiana zakończenia sieciowego NT uszkodzonego albo utraconego z winy Abonenta obejmuje czynności związane z instalacją oraz kosztem instalowanego zakończenia sieciowego NT.

K	Ponowne włączenie zakończenia sieci po zawieszeniu świadczenia usług telefonicznych	bez opłat za usługę	PT	-	-	-
L	Przeniesienie numeru	opłata jednorazowa	PT		25,39	
Ł	Przyłączenie Abonenta (dotyczy Przejścia Abonenta PT)	opłata jednorazowa	PT	-	10	-
M	Zmiana Abonenta w związku z wygaśnięciem umowy lub jej rozwiązaniem	opłata jednorazowa	PT	40,00	24,00	40%
N	Konserwacji i usuwania uszkodzeń oraz awarii w urządzeniach końcowych będących własnością TP oraz w łączach telefonicznych służących do przyłączenia Abonenta PT do sieci TP (obsługa serwisowa)	bez opłat za usługę	PT	-	-	-
O	Dodatkowe numery telefoniczne MSN – opłata za każdy numer	opłata miesięczna	PT	4,00	2,40	40%
P	Nadawanie informacji słownej o zmianie numeru zakończenia sieci	opłata miesięczna	PT	50,00	30,00	40%
Q	Zawieszenie, na życzenie Abonenta PT świadczenia usług telefonicznych w sieci ISDN na czas nie dłuższy niż 12 okresów rozliczeniowych - za każdy rozpoczęty okres	opłata pobierana z góry za cały okres zawieszenia	PT	27,50	16,50	40%
R	Za łącze do dodatkowego urządzenia, niezależnie od jego rodzaju i układu: a) zainstalowane jest na terenie tej samej posesji i łącze przekracza 20m.	opłata miesięczna	PT PT	2,50	1,33	46,99%

	b) do dodatkowego zakończenia sieci w układzie równoległym, zainstalowanego w tej samej sieci rozdzielczej, na terenie innej posesji - za każdy rozpoczęty km.			14,00	7,42	46,99%
S	Prezentacja numeru (CLIP) - opłata naliczana jest w pełnej wysokości za każdy okres rozliczeniowy, w którym była aktywna usługa.	bez opłat za usługę	PT	-	-	-
Ś	Blokada prezentacji numeru (CLIR)	bez opłat za usługę	PT	-	-	-
T	Blokada prezentacji numeru dla jednego połączenia	bez opłat za usługę	Abonent PT	-	-	-
U	Blokada połączeń anonimowych	bez opłat za usługę	PT	-	-	-
V	Blokada przekierowanych połączeń	bez opłat za usługę	PT	-	-	-
W	Automatyczna blokada połączeń	bez opłat za usługę	PT	-	-	-

X	<p>Blokada połączeń:</p> <p>a) wariant 1: 0~70x, 0~20(7,8)</p> <p>b) wariant 2: 0~70x, 0~20(7,8), 0~400,0~300</p> <p>c) wariant 3: międzynarodowe</p> <p>d) wariant 4: sieci ruchome (komórkowe) + 0~64x²⁰</p> <p>e) wariant 5: Internet</p> <p>f) wariant 6: międzystrefowe</p> <p>g) wariant 7: 0~70x, 0~20(7, 8), 0~400, 0~300 + międzynarodowe</p> <p>h) wariant 8: 0~70x, 0~20(7, 8), 0~400, 0~300 + międzynarodowe + komórkowe +0~64x²¹</p> <p>i) wariant 9: 0~70x, 0~20(7, 8), 0~400, 0~300 + międzynarodowe +komórkowe +0~64x²² + Internet</p> <p>j) wariant 10: 0~70x, 0~20(7, 8), 0~400, 0~300 + międzynarodowe + komórkowe +0~64x²³ +Internet + międzystrefowe + 0~80x (w tym SMS)</p> <p>k) wariant 11: blokada całkowita (w tym SMS)</p>	bez opłat za usługę	PT	-	-	-
---	---	------------------------	----	---	---	---

²⁰ Sieć przywoławcza.

²¹ Sieć przywoławcza.

²² Sieć przywoławcza.

²³ Sieć przywoławcza.

Y	Blokada połączeń do numerów: 0~300, 0~400, 0~70x, 0~20 (7,8)	bez opłat za usługę	Abonent PT	-	-	-
Z	Prezentacja numeru Abonenta PT dołączonego (COLP)	bez opłat za usługę	PT	-	-	-
Ż	Blokada prezentacji numeru Abonenta PT dołączonego (COLR)	bez opłat za usługę	PT	-	-	-
Ź	Poadresowanie (SUB)	bez opłat za usługę	Abonent PT	-	-	-
II	Usługi związane z ruchem telefonicznym					
A	Opłata za inicjacje połączeń					
1	Do numerów skróconych, do sieci przywoławczej, do Internetu oraz do telefonii internetowej 0~399, do systemów komórkowej telefonii satelitarnej	opłata za inicjacje połączenia	Abonent PT	0,16	0,096	40%
2	Do numerów: 0~300, 0~70x CPP 0~20 (7,8) z wyłączeniem: 0~300 9, 0~700 9, 0~701 9, 0~708 9, 0~20 (7, 8) 9	opłata za inicjacje połączenia	Abonent PT	0,20	0,16	20%
3	Do numerów: 0~801 0, 0~801 3, 0~801 4, 0~801 5, 0~801 6, 0~801 9, 0~804 1 i 0~804 2	opłata za inicjacje połączenia	Abonent PT	0,23	0,138	40%
4	Do numerów: 0~400, 0~800, 0~806, 0~808 1, 0~801 1, 0~801 2, 0~801 7, 0~801 8	bez opłat za usługę	Abonent PT	-	-	-
5	Połączenia na numery alarmowe	bez opłat za usługę	Abonent PT	-	-	-
6	Budzenie	opłata za inicjacje połączenia	Abonent PT	0,58	0,35	40%
7	Połączenia do numerów geograficznych (miejscowe i strefowe)	bez opłat za usługę	Abonent PT	-	-	-

8	Połączenia do numerów geograficznych (międzystrefowe)	bez opłat za usługę	Abonent PT	-	-	-
9	Połączenia do numerów skróconych ²⁴ , do numerów 0~39x, a) w dni robocze w godz. 0-24 b) w soboty, niedziele i święta w godz. 0-24	opłata za inicjację połączenia	Abonent PT	0,16	0,096	40%
		bez opłat za usługę		-	-	-
10	Połączenia do numerów międzynarodowych,	opłata za inicjację połączenia	Abonent PT	0,16	0,096	40%
B	Połączenia na numery geograficzne					
1	Połączenia do numerów geograficznych (miejscowe i strefowe)	opłata za minutę połączenia	Abonent PT		0,091	
2	Połączenia do numerów geograficznych (międzystrefowe)	opłata za minutę połączenia	Abonent PT		0,207	
C	Połączenia do sieci ruchomych					
1	Połączenia do sieci ruchomych wszystkich przedsiębiorców telekomunikacyjnych	opłata za minutę połączenia	Abonent PT		0,501	
D	Połączenia na numery: 118 xxx i 9x xx					
1	Biuro Numerów 118 913	opłata za połączenie	Abonent PT	1,16	0,696	40%
2	Międzynarodowe Biuro Numerów 118 912	opłata za minutę połączenia	Abonent PT	2,00	1,20	40%
3	Informacja TP o numerach telefonów abonentów w języku angielskim 118 811 w języku niemieckim 118 000, w języku rosyjskim 118 712	opłata za minutę połączenia	Abonent PT	2,00	1,20	40%
4	Informacja Miejska 94 91	opłata za minutę połączenia	Abonent PT	1,05	0,63	40%

²⁴ Połączenia na numery skrócone obejmują w szczególności połączenia na numery AUS nie wymienione bezpośrednio, w tym AUS Radio Taxi.

5	Automatyczne Serwisy informacyjne (ASI) a) 9220, 9221, 9222, 9225, 9226, 9227, 9229, 9310, 9311, 9312, 9313, 9314, 9315, 9316, 9319, 9377, 9388, 9420, 9423, 9428, 9438, 9470, 9489, 9570, 9571, 9574, 9575 b) b) 118 112 i 118 800	opłata za minutę połączenia	Abonent PT	0,58	0,348	40%
6	Bank Danych 94 93	opłata za minutę połączenia	Abonent PT	1,69	1,014	40%
7	Automatyczne Serwisy informacyjne (ASI) 92 28	opłata za minutę połączenia	Abonent PT	0,29	0,174	40%
8	Zamawiania Rozmów 90 5x	opłata za połączenie	Abonent PT	0,87	0,522	40%
9	Biuro zleceń 94 97 a) Budzenie b) Przypominanie Abonentowi PT o terminie załatwienia sprawy lub przekazanie innych wiadomości	opłata za połączenie	Abonent PT	1,16	0,696	40%
E	Połączenia na numery skrócone ²⁵ i numery 0~39x					
1	We wszystkie dni tygodnia: a) a) od 8:00 do 22:00 b) b) od 22:00 do 8:00	opłata za minutę połączenia	Abonent PT	0,10 0,05	0,06 0,03	40% 40%
F	Przekazywanie danych bilingowych dla usług zawartych w Usłudze Podstawowej	bez opłat za usługę	PT	-	-	-
G	Koszt połączenia	bez opłat za usługę	Abonent PT	-	-	-

²⁵ Połączenia na numery skrócone obejmują w szczególności połączenia na numery AUS nie wymienione bezpośrednio w niniejszym załączniku, w tym AUS Radio Taxi

H	Zawieszenie połączenia (HOLD)	bez opłat za usługę	Abonent PT	-	-	-
I	Przenośność terminala	bez opłat za usługę	Abonent PT	-	-	-
J	Identyfikacja połączeń złośliwych (MCID)	bez opłat za usługę	PT	-	-	-
K	Wiadomości tekstowe (UUS1)	bez opłat za usługę	Abonent PT	-	-	-
L	Połączenia oczekujące	bez opłat za usługę	Abonent PT	-	-	-
M	Połączenia trójstronne	bez opłat za usługę	PT	opłata za połączenie z numerem docelowym	Cena za minutę – 40%	40%
N	Automatyczne połączenia	bez opłat za usługę	PT	opłata za połączenie z numerem docelowym	Cena za minutę – 40%	40%
O	Przekierowanie połączeń a) natychmiastowe b) gdy linia jest zajęta c) pod nieobecność	bez opłat za usługę	Abonent PT	opłata za połączenie z numerem docelowym wskazanym przy aktywacji przekierowania	Cena za minutę – 40%	40%
P	Połączenia na numery 0~80x: bezpłatne i o opłacie dzielonej					
1	Połączenia do numerów 0~800, 0~806, 0~808 1	bez opłat za usługę	Abonent PT	-	-	-
2	Połączenia do numerów: 0~801 1, 0~801 2, 0~801 7 i 0~801 8	opłata za połączenie	Abonent PT	0,29	0,174	40%
3	Połączenia do numerów: 0~801 3 i 0~801 9, 0~804 1	opłata za minutę połączenia	Abonent PT			
	a) a) od 8:00 do 22:00			0,10	0,06	40%
	b) b) od 22:00 do 8:00			0,05	0,03	40%
4	Połączenia do numerów 0~801 4 w dni robocze:	opłata za minutę połączenia	Abonent PT			

	a) a) od 8:00 do 18:00 b) b) od 18:00 do 8:00 W soboty, niedziele i dni świąteczne: a) a) od 8:00 do 18:00 b) b) od 18:00 do 8:00			0,40	0,24	40%
				0,20	0,12	40%
				0,30	0,18	40%
				0,20	0,12	40%
5	Połączenia do numerów: 0~801 0, 0~801 5, 0~801 6, 0~804 2	opłata za minutę połączenia	Abonent PT	0,20	0,12	40%
Q	Opłaty za połączenia telefoniczne do sieci przywoławczej					
1	Połączenia do numeru 0~64 (z wyłączeniem 0~6422) a) a) od 8:00 do 22:00 b) b) od 22:00 do 8:00	opłata za minutę połączenia	Abonent PT	0,10	0,06	40%
				0,05	0,03	40%
2	Połączenia do numeru 0~6422	opłata za minutę połączenia	Abonent PT	4,00	2,40	40%
R	Połączenia na numery PRS: 0~30x, 0~40x, 0~70x					
1	Połączenia do numerów: 0~300 1, 0~700 1, 0~701 1 i 0~708 1	opłata za minutę połączenia	Abonent PT	0,29	0,232	20%
2	Połączenia do numerów: 0~300 2, 0~700 2, 0~701 2 i 0~708 2	opłata za minutę połączenia	Abonent PT	1,05	0,84	20%
3	Połączenia do numerów: 0~300 3, 0~700 3, 0~701 3 i 0~708 3	opłata za minutę połączenia	Abonent PT	1,69	1,352	20%
4	Połączenia do numerów: 0~300 4, 0~700 4, 0~701 4 i 0~708 4	opłata za minutę połączenia	Abonent PT	2,10	1,68	20%

5	Połączenia do numerów: 0~300 5, 0~700 5, 0~701 5 i 0~708 5	opłata za minutę połączenia	Abonent PT	3,00	2,40	20%
6	Połączenia do numerów: 0~300 6, 0~700 6, 0~701 6 i 0~708 6	opłata za minutę połączenia	Abonent PT	3,46	2,768	20%
7	Połączenia do numerów: 0~300 7, 0~700 7, 0~701 7 i 0~708 7	opłata za minutę połączenia	Abonent PT	4,00	3,20	20%
8	Połączenia do numerów: 0~300 8, 0~700 8, 0~701 8 i 0~708 8	opłata za minutę połączenia	Abonent PT	6,25	5,00	20%
9	Połączenia do numerów: 0~300 9, 0~700 9, 0~701 9 i 0~708 9	opłata za połączenie	Abonent PT	8,12	6,496	20%
10	Połączenia do numerów 0~400 0	opłata za połączenie	Abonent PT	0,58	0,464	20%
11	Połączenia do numerów 0~400 1	opłata za połączenie	Abonent PT	1,16	0,928	20%
12	Połączenia do numerów 0~400 2	opłata za połączenie	Abonent PT	2,03	1,624	20%
13	Połączenia do numerów 0~400 3	opłata za połączenie	Abonent PT	3,19	2,552	20%
14	Połączenia do numerów 0~400 4	opłata za połączenie	Abonent PT	4,06	3,248	20%
15	Połączenia do numerów 0~400 5	opłata za połączenie	Abonent PT	5,22	4,176	20%
16	Połączenia do numerów 0~400 6	opłata za połączenie	Abonent PT	8,12	6,496	20%
17	Połączenia do numerów 0~400 7	opłata za połączenie	Abonent PT	10,15	8,12	20%
S	Połączenia do Internetu 0~20					
1	Miejscowe i strefowe: w dni robocze: a) a) od 8:00 do 18:00	opłata za minutę połączenia	Abonent PT	0,10	0,06	40%

	b) b) od 18:00 do 8:00			0,05	0,03	40%
	W soboty, niedziele i dni świąteczne: od 0:00 do 24:00			0,05	0,03	40%
2	Międzystrefowe: w dni robocze:					
	a) a) od 8:00 do 18:00			0,40	0,24	40%
	b) b) od 18:00 do 8:00	opłata za minutę połączenia	Abonent PT	0,20	0,12	40%
	w soboty, niedziele i dni świąteczne:					
	a) a) od 8:00 do 18:00			0,30	0,18	40%
	b) b) od 18:00 do 8:00			0,20	0,12	40%
T	Połączenia na numery CCP 0~20 x					
1	Połączenie do numerów 0~20 (7,8) 1	opłata za minutę połączenia	Abonent PT	0,29	0,232	20%
2	Połączenia do numerów 0~20 (7,8) 2	opłata za minutę połączenia	Abonent PT	1,05	0,84	20%
3	Połączenia do numerów 0~20 (7,8) 3	opłata za minutę połączenia	Abonent PT	1,69	1,352	20%
4	Połączenia do numerów 0~20 (7,8) 4	opłata za minutę połączenia	Abonent PT	2,10	1,68	20%
5	Połączenia do numerów 0~20 (7,8) 5	opłata za minutę połączenia	Abonent PT	3,00	2,40	20%
6	Połączenia do numerów 0~20 (7,8) 6	opłata za minutę połączenia	Abonent PT	3,46	2,768	20%
7	Połączenia do numerów 0~20 (7,8) 7	opłata za minutę połączenia	Abonent PT	4,00	3,20	20%
8	Połączenia do numerów 0~20 (7,8) 8	opłata za minutę połączenia	Abonent PT	6,25	5,00	20%
9	Połączenia do numerów 0~20 (7,8) 9	opłata za połączenie	Abonent PT	8,12	6,496	20%

U	Połączenia telefoniczne międzynarodowe do sieci stacjonarnych oraz do sieci ruchomych	opłata za minutę połączenia	Abonent PT	-	Zgodnie z aktualnym CUT TP	-
---	---	-----------------------------	------------	---	----------------------------	---

II. Lista służb specjalnych posiadających numery skrócone

1) Pogotowia:

- a) ratunkowe,
- b) straży pożarnej,
- c) policji,
- d) straży miejskiej,
- e) elektrowni,
- f) miejskich zakładów komunikacyjnych,
- g) gazowni,
- h) ciepłowni,
- i) wodociągów i kanalizacji,
- j) ratownictwa morskiego (w ośrodkach nadmorskich) lub GOPR (w ośrodkach górskich),
- k) rzeczno (Komisariat Wodny Policji, WOPR itp.),
- l) informacyjno-interwencyjne służb administracji państwowej,

2) Informacja pogotowia ratunkowego o wypadkach.

III. Odpowiedzialność z tytułu niewykonania lub nienależytego wykonania usług

1. Strony naprawienia szkody wynikłej z niewykonania lub nienależytego wykonania postanowień Decyzji, chyba, że niewykonanie lub nienależyte wykonanie jest następstwem okoliczności, za które Strona nie ponosi odpowiedzialności.
2. Z tytułu niedotrzymania z winy TP terminów określonych w Umowie za każdy dzień przekroczenia terminu przysługuje Przedsiębiorcy telekomunikacyjnemu odszkodowanie w wysokości 1000 PLN (kara umowna).
3. Z tytułu przekroczenia terminu dotyczącego czasu wdrożenia usługi WLR przez TP z wyłączeniem ust. 2 kara umowna wyniesie 100 000 PLN za każdy dzień opóźnienia. W przypadku jeżeli opóźnienie powstało z winy Przedsiębiorcy telekomunikacyjnego kara umowna nie obowiązuje.
4. W przypadku uporczywego obniżania przez TP jakości usług świadczonych na rzecz Abonentów korzystających z WLR, TP będzie płacić karę umowną w wysokości 10 000 PLN za każdy potwierdzony przypadek takiego działania TP.
5. W przypadku przekroczenia dopuszczalnej przerwy w świadczeniu usługi na rzecz Abonenta, dotyczącej realizacji usługi WLR zgodnie z art. 4 ustęp 12 i art. 5 ust. 11 Umowy TP uiszcza na rzecz przedsiębiorcy telekomunikacyjnego karę umowną za każdą rozpoczętą godzinę przerwy ponad dopuszczony okres w wysokości - 1/30 opłaty miesięcznej za każdą godziną opóźnienia; każdą rozpoczętą godzinę liczy

się jako pełną godzinę. Zapłata kary umownej, o której mowa w ust. 2, 3, 4 i 5 nie wyłącza uprawnienia Przedsiębiorcy telekomunikacyjnego do dochodzenia odszkodowania przekraczającego wysokość zastrzeżonej kary umownej.

ARTYKUŁ 2

FAKTUROWANIE I SPOSÓB PŁATNOŚCI

- 1) Przedsiębiorca telekomunikacyjny jest zobowiązany uiszczać opłaty abonamentowe za usługi będące przedmiotem Umowy WLR z góry, natomiast za pozostałe usługi po ich wykonaniu, w miesięcznych okresach rozliczeniowych.
- 2) TP wystawi fakturę VAT, którą Przedsiębiorca telekomunikacyjny zapłaci w terminie do 21 dni od daty jej wystawienia. Za datę zapłaty uważa się dzień wpływu należności na rachunek bankowy TP.
- 3) Wystawiona przez TP faktura VAT będzie określała: sposób zapłaty, rachunek bankowy TP (nazwę banku, adres i numer konta).
- 4) Strony oświadczają, że są podatnikami podatku VAT.
NIP TP: 526-025-09-95
NIP Przedsiębiorcy telekomunikacyjnego: _____.
- 5) W przypadku opóźnienia Przedsiębiorcy telekomunikacyjnego w płatności faktury (w części lub w całości), TP może naliczyć odsetki ustawowe za każdy dzień opóźnienia, włącznie z dniami wolnymi od pracy, począwszy od pierwszego dnia opóźnienia. Odsetki naliczane są od kwoty brutto jaką Przedsiębiorca telekomunikacyjny jest zobowiązany zapłacić TP.
- 6) W przypadku braku płatności w wyznaczonym terminie, TP może wypowiedzieć Umowę WLR.
- 7) Wartość opłat za usługi wyszczególnione w Części Finansowej Umowy powiększona zostanie o podatek od towarów i usług (VAT) według obowiązującej stawki.

ARTYKUŁ 3

REKLAMACJE FINANSOWE

- 1) W przypadku reklamacji co do otrzymanej faktury VAT, Przedsiębiorca telekomunikacyjny ma prawo do jej zakwestionowania w terminie 7 dni od otrzymania faktury.
- 2) Reklamacje finansowe zgłaszane są pisemnie do TP na adres podany w Załączniku Adresowym do Umowy WLR. Zmiana adresu podanego w zdaniu powyżej nie stanowi zmiany Umowy WLR. O zmianie adresu TP poinformuje Przedsiębiorcę telekomunikacyjnego listem poleconym za potwierdzeniem odbioru.
- 3) Reklamacja finansowa zostanie przyjęta przez TP do rozpatrzenia pod warunkiem określenia w niej numeru faktury, której zastrzeżenia dotyczą, oraz równoczesnego przekazania do TP, na adres określony w Załączniku Adresowym powyżej, szczegółowego wykazu reklamowanych usług z danymi pozwalającymi na jednoznaczną identyfikację przedmiotowych pozycji, wraz z dokładną informacją o zgłaszanych do niej zastrzeżeniach.

- 4) Fakt złożenia reklamacji finansowej nie zwalnia Przedsiębiorcy telekomunikacyjnego z obowiązku uregulowania zobowiązania określonego na fakturze i w wyznaczonym na fakturze terminie.
- 5) TP rozpatruje reklamacje finansowe w terminie 30 dni licząc od dnia ich wniesienia. Jeżeli reklamacja nie może być rozpatrzona w tym terminie, TP, przed końcem jego upływu, powiadamia o powyższym Przedsiębiorcę telekomunikacyjnego na piśmie, podając przyczynę opóźnienia oraz przewidywany termin rozpatrzenia reklamacji, który powinien nastąpić nie później niż w terminie 60 dni od daty jej złożenia.
- 6) W przypadku uznania przez TP reklamacji, zostaną wystawione faktury korygujące.
- 7) W przypadku negatywnego rozpatrzenia reklamacji dotyczącej faktury, TP przekaze pisemną odpowiedź wraz z uzasadnieniem odrzucenia reklamacji.

POSTANOWIENIA KOŃCOWE

- 1) Załączniki do Umowy WLR stanowią jej integralną część.
- 2) W sprawach nie uregulowanych Umową WLR stosuje się postanowienia Umowy o połączeniu sieci, Ustawy, Kodeksu cywilnego oraz wydanych na jego podstawie lub na podstawie Ustawy przepisów wykonawczych a także inne przepisy mające zastosowanie do stosunków prawnych pomiędzy Stronami.
- 3) Umowa WLR została sporządzona w 5 jednobrzmiących egzemplarzach, po 2 dla każdej ze Stron oraz 1 egzemplarz dla Prezesa Urzędu Komunikacji Elektronicznej. Egzemplarz dla Prezesa Urzędu Komunikacji Elektronicznej przekaże TP w terminie 14 dni od dnia zawarcia Umowy WLR.

ZAŁĄCZNIKI

Załącznik Nr 1:	KRS TP
Załącznik Nr 2:	Pełnomocnictwo TP
Załącznik Nr 3:	KRS Przedsiębiorcy telekomunikacyjnego
Załącznik Nr 4:	Pełnomocnictwo Przedsiębiorcy telekomunikacyjnego
Załącznik Nr 5:	Załącznik Adresowy
Załącznik Nr 6:	Wzór oświadczenia o poddaniu się egzekucji
Załącznik Nr 7:	Formularz Zamówienia WLR wraz z oświadczeniem Abonenta
Załącznik Nr 8:	Formularz oświadczenia Abonenta o rozwiązaniu umowy z Przedsiębiorcą telekomunikacyjnym oraz oświadczenia o wyrażeniu zgody na przetwarzanie danych osobowych
Załącznik Nr 9:	Wzór Gwarancji Bankowej
Załącznik nr 10:	Proces realizacji Zlecenia na Usługę Migracji pomiędzy usługami hurtowymi

TP

**Przedsiębiorca
telekomunikacyjny**

Załącznik nr 5 do Umowy hurtowego dostępu do sieci

Wzór Załącznika Adresowego (wypełniony po podpisaniu Umowy)

Załącznik Adresowy

Tabela.1 Wykaz osób/komórek właściwych do kontaktów pomiędzy Stronami w poszczególnych sprawach związanych z realizacją Umowy

Lp.	Sprawy związane z :	Osoba/komórka upoważniona do kontaktów			
		ze strony TP:	adres lub nr telefonu	ze strony #OPERATOR#	adres lub nr telefonu
1					
2					
3					
4					
5					

Załącznik nr 6 do Umowy hurtowego dostępu do sieci

Wzór oświadczenia o dobrowolnym poddaniu się egzekucji

[Niniejsze Oświadczenie sporządzane jest w formie aktu notarialnego. Poniższy tekst zawiera główne postanowienia jakie należy zawrzeć w tego typu Oświadczeniu, składanym na rzecz TP]

OŚWIADCZENIE DŁUŻNIKA o PODDANIU SIĘ EGZEKUCJI

Na podstawie art. 777 § 1 pkt 5 ustawy Kodeks Postępowania Cywilnego w związku z Umową o Połączeniu Sieci zawartą w dniu pomiędzy Telekomunikacją Polską S.A. z siedzibą w Warszawie przy ul. Twarda 18 a z siedzibą w, wpisanej do Rejestru Przedsiębiorców prowadzonego przez Sąd Rejonowy dla Wydział Gospodarczy Krajowego Rejestru Sądowego pod numerem KRS (zwana dalej „Spółką”), że Spółka poddaje się egzekucji w zakresie:

- 1) świadczeń pieniężnych stanowiących wymagalne należności wobec wierzyciela – Telekomunikacji Polskiej S.A., do których zapłaty Spółka będąca dłużnikiem zobowiązała się w Umowie, do wysokości zł (słownie:).
- 2) Wierzyciel – Telekomunikacja Polska S.A. upoważniony jest do prowadzenia przeciwko Spółce będącej dłużnikiem egzekucji o całość lub część roszczenia pod warunkiem nieuregulowania płatności przez Spółkę będącą dłużnikiem w terminie 21 dni, liczonym od dnia pisemnego wezwania Spółki będącej dłużnikiem, do zapłaty na rzecz wierzyciela – Telekomunikacji Polskiej S.A., wymagalnych należności wynikających z Umowy.

Wierzyciel – Telekomunikacja Polska S.A. upoważniony jest do wystąpienia o nadanie temu aktowi klauzuli wykonalności w okresie 2 (dwóch) lat daty wygaśnięcia Umowy.

Załącznik nr 7 do Umowy hurtowego dostępu do sieci

Telekomunikacja Polska SA

<adres komórki TP podany w załączniku adresowym do Umowy>

<wypełnia TP>

Data wpływu <Pieczęć z datą>	
------------------------------	--

Nr ewidencyjny dokumentu <barkod>
Operator korzystający <formę spółki, jej siedzibę i adres, oznaczenie sądu rejestrowego, w którym przechowywana jest dokumentacja spółki oraz numer pod którym spółka jest wpisana do rejestru, numer identyfikacji podatkowej (NIP), wysokość kapitału zakładowego (i kapitału

ZAMÓWIENIE

<wypełnia Operator Korzystający>

1. Rodzaj Zamówienia

Zamówienie na (zaznaczyć) W przypadku BSA i / lub LLU wypełnić właściwy punkt 4 i/lub 5 Zamówienia W przypadku WLR wypełnić punkt 7 Zamówienia	<input type="checkbox"/> - WLR	<input type="checkbox"/> - BSA	<input type="checkbox"/> - LLU Pełny	<input type="checkbox"/> - LLU Współdzielony
	<input type="checkbox"/> - bez zachowania dotychczasowego numeru Abonenta	<input type="checkbox"/> - z zachowaniem dotychczasowego numeru Abonenta, Nr Routing: <input type="text"/> <input type="text"/> <input type="text"/> <input type="text"/> <input type="text"/>		

2. Migracja

<input type="checkbox"/> - bez migracji	<input type="checkbox"/> - z migracją (wypełnij pkt. 6):	ID migracji:	<input type="text"/>	<input type="text"/>	<input type="text"/>	<input type="text"/>	<input type="text"/>	<input type="text"/>	<input type="text"/>	<input type="text"/>	<input type="text"/>
---	--	--------------	----------------------	----------------------	----------------------	----------------------	----------------------	----------------------	----------------------	----------------------	----------------------

3. Identyfikacja Łączza

Abonent <imię i nazwisko / nazwa firmy/instytucji> (pole obowiązkowe)

Adres Lokalu (wymagany tylko w przypadku Łączza Abonenckiego Nieaktywnego lub gdy Abonent nie korzysta z umowy głosowej) w którym mają być świadczone usługi <miejscowość, kod pocztowy, ulica, nr domu, nr mieszkania>

--

lub / i/

Numer KNA Abonenta (Wymagany tylko gdy Abonent korzysta z usługi głosowej) <Krajowy Numer Abonencki wraz z WSN>	Jeżeli zamówienie WLR lub zamówienie na LLU w dostępie pełnym z przeniesieniem numerów dotyczy większej ilości numerów, należy wpisać pozostałe numery poniżej i/lub w pkt 9:
<input type="text"/>	<input type="text"/> - <input type="text"/>
	<input type="text"/> - <input type="text"/> <input type="text"/> - <input type="text"/>
	<input type="text"/> - <input type="text"/> <input type="text"/> - <input type="text"/>
	<input type="text"/> - <input type="text"/> <input type="text"/> - <input type="text"/>

4. LLU

LOKALIZACJA PG/PPD

Miejscowość	Ulica i nr nieruchomości	Numer kabla Korespondencyjnego	Numer pary w Kablu Korespondencyjnym

5. Usługa BSA

Opcja Usługi <4 cyfrowy kod Opcji podany w kolumnie „Opcja Usługi” w Informacjach Ogólnych>	<input type="text"/>	Technologia świadczonej usługi (o ile jest inna niż ADSL).	technologia
Poziom dostępu (zaznaczyć)	<input type="checkbox"/> - DSLAM	<input type="checkbox"/> - ATM	<input type="checkbox"/> - IP Zarządzane <input type="checkbox"/> - IP Niezarządzane

Klasa Ruchowa (parametry klasy ruchowej są wymagane jedynie w przypadku klasy innej od UBR)

Klasa ruchu \ Parametry	PCR	SCR	CDVT	CDT	Wskaźnik Overbooking
<input type="checkbox"/> UBR					
<input type="checkbox"/> Nrt-VBR					
<input type="checkbox"/> Rt-VBR					
<input type="checkbox"/> CBR					

6. Migracja

Abonent rezygnuje z Usług abonenckich świadczonych w oparciu o dotychczasowe usługi hurtowe:

6.1 usługi głosowe (wąskopasmowe)
(internetowe)

z dniem: □□ - □□ - □□□□ r.

6.2 usługi szerokopasmowe

z dniem: □□ - □□ - □□□□ r.

7. Zamówienie usługi WLR

Upoważnienie dla
(nazwa Przedsiębiorcy Telekomunikacyjnego)

Upoważniam
(nazwa Przedsiębiorcy Telekomunikacyjnego)

do występowania wobec TP w moim imieniu w związku ze złożeniem oraz realizacją niniejszego „Zamówienia abonamentu, zlecenia preselekcji oraz oświadczenia o wypowiedzeniu umowy z TP.”.

.....
czytelny podpis Abonenta (imię i nazwisko) lub osoby upoważnionej
do występowania w imieniu Abonenta

Wniosek Użytkownika końcowego o Przyłączenie do sieci TP (wniosek dotyczy także Łączy Abonenckich Nieaktywnych)

Wnioskuję o przyłączenie zakończenia sieci pod adresem wskazanym w pkt 3.

Dostęp PSTN

Dostęp ISDN

.....
czytelny podpis Abonenta (imię i nazwisko) lub osoby upoważnionej
do występowania w imieniu Abonenta

Wniosek Użytkownika końcowego o uruchomienie usługi preselekcji abonenckiej (wniosek dotyczy także Łączy Abonenckich Nieaktywnych)

Wnioskuję o uruchomienie na moim numerze telefonicznym preselekcji abonenckiej:

.....
(Nazwa Operatora)

□□□□.
(Prefiks Operatora)

8. Dane operatora korzystającego

Dane kontaktowe służb technicznych Operatora Korzystającego <imię i nazwisko>	Telefon kontaktowy <numer>

9. Załącznik - Oświadczenie Abonenta o rozwiązaniu Umowy/rezygnacji z usług (tylko w sytuacji, gdy dotyczy rozwiązania Umowy z TP)

10. Pozostałe numery podlegające przeniesieniu:

--

Data

data i **PODPIS OSOBY UMOCOWANEJ** do składania Zamówień w imieniu Przedsiębiorcy telekomunikacyjnego
oraz **PIECZEĆ** wraz z nazwą Przedsiębiorcy telekomunikacyjnego z imieniem i nazwiskiem

Załącznik nr 8 do Umowy hurtowego dostępu do sieci

Nr ID zamówienia Migracji	Nazwa Operatora Dawcy
<input type="text"/> <input type="text"/> <input type="text"/> <input type="text"/> <input type="text"/> <input type="text"/> <input type="text"/> <input type="text"/> <input type="text"/> <input type="text"/> <input type="text"/> <input type="text"/> <input type="text"/> <input type="text"/> <input type="text"/> <input type="text"/> <input type="text"/> <input type="text"/> <input type="text"/> <input type="text"/> <input type="text"/> <input type="text"/> <input type="text"/>

OŚWIADCZENIE O ROZWIĄZANIU UMOWY ABONENCKIEJ²⁶ w związku ze zmianą operatora świadczącego Usługę Abonencką (migracja)

1. Dane Abonenta

Abonent <imię i nazwisko / pełna nazwa firmy/institucji>
.....

Adres Lokalu – miejsce świadczenia usługi (wymagany gdy Abonent nie korzysta z umowy głosowej) <miejscowość, kod pocztowy, ulica, nr domu, nr mieszkania>
.....

lub

Krajowy Numer Abonencki wraz ze Wskaźnikiem Strefy Numeracyjnej (wymagany tylko gdy Abonent korzysta z usługi głosowej)/ Numery - w przypadku większej ilości numerów
<input type="text"/> <input type="text"/> - <input type="text"/> <input type="text"/> <input type="text"/> <input type="text"/> <input type="text"/> <input type="text"/> <input type="text"/>

2. Oświadczenie o wypowiedzeniu umowy na usługi

Oświadczam, że w związku ze zmianą dostawcy usług, rozwiązuję Umowę Abonencką i rezygnuję z:

usługi głosowej

z upływem okresu obowiązywania umowy terminowej przy czym do końca obowiązywania umowy terminowej nie może pozostać więcej niż 108 DR
 z dniem: - - r.,
przy czym jestem świadomy konsekwencji wynikających z przedterminowego wypowiedzenia umowy i zobowiązuje się do zapłaty kar umownych

* w sytuacji gdy Dotychczasowy Operator świadczący na moją rzecz usługę nie wskaże żadnego terminu realizacji podczas procesu migracji jako termin zakończenia świadczenia usługi wskazuję:

- - r.
(pole obowiązkowe),

zachowuję dotychczasowy numer Abonenta

usługi internetowej (innej szerokopasmowej)

z upływem okresu obowiązywania umowy terminowej przy czym do końca obowiązywania umowy terminowej nie może pozostać więcej niż 108 DR
 z dniem: - - r.,
przy czym jestem świadomy konsekwencji wynikających z przedterminowego wypowiedzenia umowy i zobowiązuje się do zapłaty kar umownych

* w sytuacji gdy Dotychczasowy Operator świadczący na moją rzecz usługę nie wskaże żadnego terminu realizacji podczas procesu migracji jako termin zakończenia świadczenia usługi wskazuję:

- - r.
(pole obowiązkowe),

²⁶ Oświadczenie Abonenta o rozwiązaniu umowy abonenckiej w związku ze zmianą Operatora świadczącego usługę abonencką jest ważne 40 Dni Roboczych

Oświadczam, że w przypadku, gdy planowana data rozpoczęcia świadczenia Usługi Abonenckiej przez innego dostawcę usług będzie późniejsza niż data rozwiązania obecnej Umowy Abonenckiej zgadzam się na przedłużenie świadczenia dotychczasowej Usługi Abonenckiej do czasu uruchomienia usługi przez innego dostawcę usług, na warunkach opisanych w Regulaminie oraz zobowiązuję się do wnoszenia opłat za usługę zgodnie z Cennikiem obecnie obowiązującym.

Wskazuje się, że proces migracji trwa nie krócej niż 21 Dni Roboczych od daty złożenia Oświadczenia.

3. Oświadczenie w przypadku braku możliwości technicznych

Oświadczam, że w przypadku, gdy zostanie stwierdzony brak możliwości świadczenia usług przez innego dostawcę usług (z przyczyn formalnych lub technicznych), niniejsze Oświadczenie o Rozwiązaniu Umowy Abonenckiej traci ważność, a dotychczasowa Usługa Abonencka będzie świadczona zgodnie z obowiązującą Umową Abonencką.

4. Upoważnienie

Upoważniam Przedsiębiorcę Telekomunikacyjnego:

do występowania w moim imieniu w celu realizacji niniejszego oświadczenia

.....,

□□ - □□ - □□□□ r.

czytelny podpis Abonenta/
osoby reprezentującej firmę/institucję:

miejsce i data złożenia Oświadczenia:

5. Zgoda na przetwarzanie danych osobowych w procesie Migracji pomiędzy usługami hurtowymi

Dane Przedsiębiorcy Telekomunikacyjnego:

.....
.....
.....ⁱ

Oświadczenie Abonenta o zgodzie na przetwarzanie danych osobowych

Dane Abonenta:

Imię: Drugie Imię: Nazwisko:
Adres:
Numer KNA (Krajowy Numer Abonencki):
PESEL:
Numer i seria dowodu tożsamości (dowodu osobistego/paszportu)
Organ wydający dowód tożsamości

Informacja dla abonenta przed wyrażeniem zgody na przetwarzanie danych osobowych w celach i przez podmioty, określonych w niniejszym oświadczeniu, zgodnie z przepisami ustawy z dnia 16 lipca 2004 r. Prawo telekomunikacyjne (Dz.U. z 2004 r., nr 171, poz. 1800 z późn. zm.) oraz ustawy z dnia 29 sierpnia 1997 r. o ochronie danych osobowych (tekst jednolity: Dz.U. z 2002 r., nr 101, poz. 926 z późn. zm.):

1. Wyrażenie zgody jest dobrowolne.
2. Zgoda może być wycofana w każdym czasie, w sposób prosty i wolny od opłat.
3. Zgoda może być wyrażona także drogą elektroniczną, pod warunkiem jej utrwalenia i potwierdzenia przez abonenta.
4. Abonent ma prawo dostępu do treści swoich danych oraz ich poprawiania.
5. Konieczne dla potrzeb realizacji procesów związanych z wykonaniem na moją rzecz usługi migracji dane osobowe będą otrzymywane, przekazywane i przetwarzane pomiędzy podmiotami określonymi w niniejszym oświadczeniu.

Ja niżej podpisany/a wyrażam zgodę na:

przetwarzanie moich danych osobowych w zakresie określonym celem przetwarzania tj. celem realizacji procesów związanych z wykonaniem na moją rzecz usługi migracji, przez Przedsiębiorcę Telekomunikacyjnego, któremu złożyłem/am oświadczenie o rozwiązaniu umowy abonenckiej w związku ze zmianą operatora świadczącego Usługę Abonencką tj. przez:

1.ⁱⁱ,
- a także przez współpracujących w przetwarzaniu danych z ww. Przedsiębiorcą Telekomunikacyjnym:
2.ⁱⁱⁱ
- oraz
3.^{iv},

w celu realizacji procesów związanych z wykonaniem na moją rzecz usługi migracji, na które składają się następujące czynności:

złożenie oświadczenia o rozwiązaniu umowy abonenckiej w związku ze zmianą operatora świadczącego Usługę Abonencką do Przedsiębiorcy telekomunikacyjnego nr 1, który następnie powiadamia o złożeniu takiego oświadczenia Przedsiębiorcę telekomunikacyjnego nr 2 i nr 3, techniczna realizacja procesu migracji pomiędzy usługami hurtowymi.

.....
(data i podpis abonenta)

ⁱⁱ Dane Biorcy w rozumieniu Oferty Ramowej TP o dostępie telekomunikacyjnym w zakresie rozpoczynania połączeń, zakończenia połączeń oraz hurtowego dostępu do sieci, zatwierdzonej decyzją Prezesa UKE z dnia 8 kwietnia 2008 r. nr DRT-WOR-6062-3/06 (138), zmienioną decyzją Prezesa UKE z dnia 2008 r., nr DRT-WOR-6062-3/06 () – uzupełnia przed złożeniem oświadczenia Przedsiębiorca Telekomunikacyjny będący Biorcą zgodnie z poniższymi wytycznymi:

W przypadku spółek kapitałowych: pełna firma spółki, siedziba, adres, numer wpisu do Krajowego Rejestru Sądowego, adres sądu prowadzącego Krajowy Rejestr Sądowy, w którym złożone są akta rejestrowe, kapitał zakładowy (w przypadku spółek

akcyjnych kapitał zakładowy wraz z zaznaczeniem, w jakiej części został opłacony), NIP, REGON; można podać adres do korespondencji;

W przypadku pozostałych spółek handlowych: pełna firma spółki, siedziba, adres, numer wpisu do Krajowego Rejestru Sądowego, adres sądu prowadzącego Krajowy Rejestr Sądowy, w którym złożone są akta rejestrowe, NIP, REGON; można podać adres do korespondencji;

W przypadku spółek cywilnych: dane osobowe wspólników spółki cywilnej wraz z numerami wpisów do ewidencji działalności gospodarczej z zaznaczeniem organu prowadzącego ww. ewidencje, NIP, REGON; można podać adres do korespondencji;

W przypadku osób fizycznych prowadzących działalność gospodarczą: dane osobowe wraz z numerem wpisu do ewidencji działalności gospodarczej z zaznaczeniem organu prowadzącego ww. ewidencje, NIP, REGON); można podać adres do korespondencji

ⁱⁱ Dane Biorcy – uzupełnia przed złożeniem oświadczenia Przedsiębiorca Telekomunikacyjny będący Biorcą.

ⁱⁱⁱ Dane Dawcy w rozumieniu Oferty Ramowej TP o dostępie telekomunikacyjnym w zakresie rozpoczynania połączeń, zakańczania połączeń oraz hurtowego dostępu do sieci, zatwierdzonej decyzją Prezesa UKE z dnia 8 kwietnia 2008 r. nr DRT-WOR-6062-3/06 (138), zmienioną decyzją Prezesa UKE z dnia 2008 r., nr DRT-WOR-6062-3/06 () - uzupełnia przed złożeniem oświadczenia Przedsiębiorca Telekomunikacyjny będący Biorcą zgodnie z wytycznymi, o których mowa w przypisie 1.

⁴ Dane Telekomunikacji Polskiej S.A. w rozumieniu Oferty Ramowej TP o dostępie telekomunikacyjnym w zakresie rozpoczynania połączeń, zakańczania połączeń oraz hurtowego dostępu do sieci, zatwierdzonej decyzją Prezesa UKE z dnia 8 kwietnia 2008 r. nr DRT-WOR-6062-3/06 (138), zmienioną decyzją Prezesa UKE z dnia 2008 r., nr DRT-WOR-6062-3/06 () - uzupełnia przed złożeniem oświadczenia Przedsiębiorca Telekomunikacyjny będący Biorcą zgodnie z wytycznymi, o których mowa w przypisie 1.

Załącznik nr 9 do Umowy hurtowego dostępu do sieci

Wzór Gwarancji Bankowej

Warszawa, dnia _____ 2008 r.

Beneficjent:
Telekomunikacja Polska S.A.
ul. Twarda 18
00-105 Warszawa

GWARANCJA BANKOWA

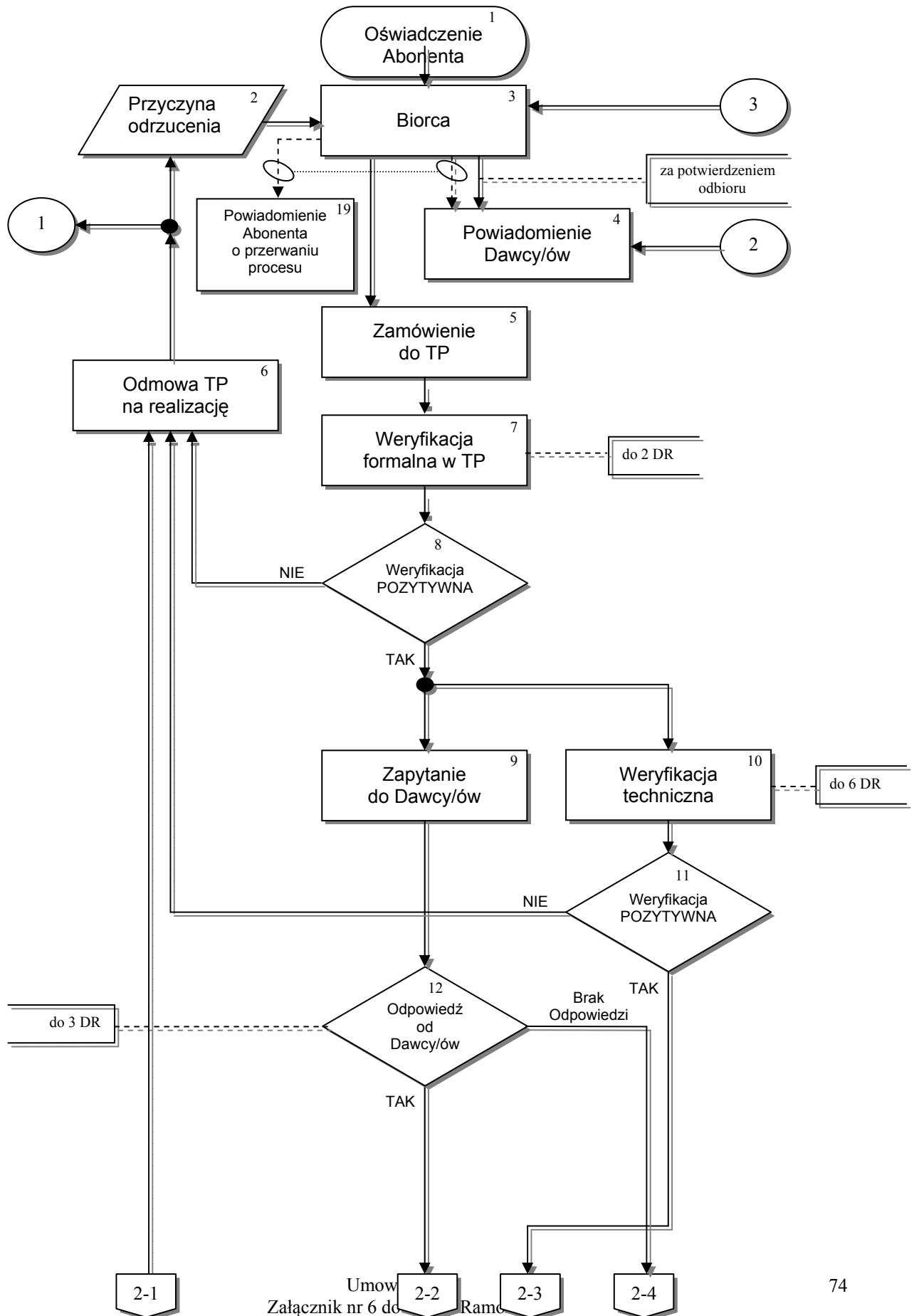
Nr _____

Z polecenia naszego Klienta, spółki _____, z siedzibą w _____, wystawiamy niniejszym Gwarancję Bankową Nr _____ na rzecz spółki Telekomunikacja Polska S.A. z siedzibą w Warszawie przy ul. Twardej 18, wpisanej do rejestru przedsiębiorców prowadzonego przez Sąd Rejonowy dla m.st. Warszawy, XIX Wydział Gospodarczy Krajowego Rejestru Sądowego pod numerem KRS 0000010681.

Niniejsza Gwarancja bankowa wystawiona jest do wysokości kwoty _____ (słownie: _____) płatnej nieodwołalnie, bezwarunkowo i na pierwsze żądanie Beneficjenta, w terminie ważności Gwarancji, nie później jednak niż w dniu _____. Środki z Gwarancji wypłacone zostaną Beneficjentowi po okazaniu przez Beneficjenta pisemnego oświadczenia stwierdzającego, iż spółka _____ nie wywiązała się z zobowiązań finansowych wynikających z Umowy o połączeniu sieci z dnia _____ roku. Do pisemnego wniosku określonego w zdaniu poprzednim Beneficjent zobowiązany jest dołączyć pełnomocnictwo dla osób podpisanych na żądaniu zapłaty. Niniejszym zobowiązujemy się do honorowania roszczenia spółki Telekomunikacja Polska S.A. w ramach i zgodnie z niniejszą Gwarancją, w terminie jej obowiązywania. Po upływie ważności niniejszej Gwarancji powinna ona być zwrócona naszemu bankowi, jednakże zobowiązanie banku z tytułu Gwarancji wygasa również z upływem terminu jej obowiązywania, nawet w przypadku gdy nie zostanie ona zwrócona. Niniejszy dokument podlega prawu obowiązującemu na terytorium Rzeczypospolitej Polskiej, a w szczególności Kodeksowi Cywilnemu i Prawu Bankowemu.

Gwarancja ważna jest do dnia _____ roku.

1. PROCES REALIZACJI ZLECENIA NA USŁUGĘ MIGRACJI POMIĘDZY USŁUGAMI HURTOWYMI



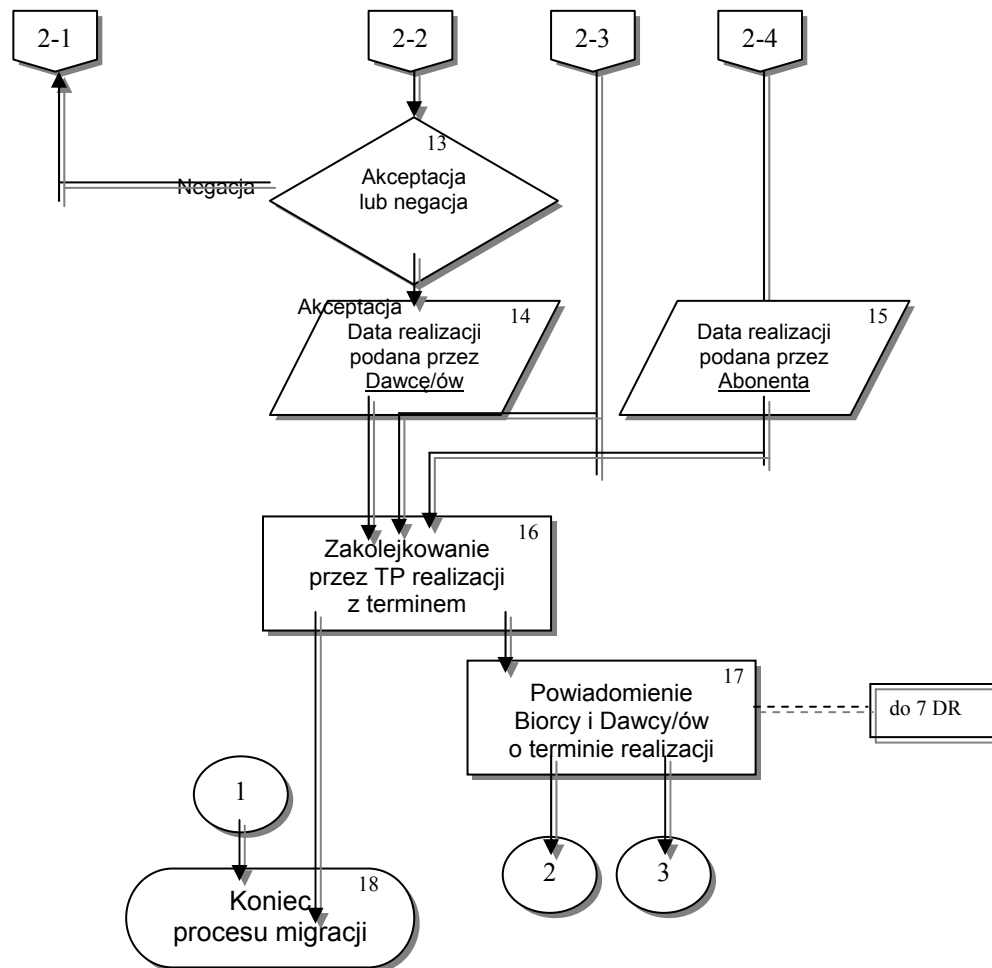


Tabela 1. Opłata jednorazowa za udostępnienie interfejsu systemu informatycznego

L.p.	Nazwa usługi	Jednostka	Opłata
1.	Udostępnienie interfejsu systemu informatycznego wykorzystywanego w procesie migracji pomiędzy usługami hurtowymi	PLN	3.927,92

1.1. Opis faz realizacji zlecenia na Usługę Migracji

Wskazane numery odnoszą się do segmentów grafu.

Ad. 1) Oświadczenie Abonenta o rozwiązaniu umowy abonenckiej (zwane dalej „Oświadczeniem”) jest ważne dla Biorcy (Operator korzystający) przez 40 Dni Roboczych (DR) od momentu podpisania przez Abonenta Oświadczenia. Oświadczenie nie podlega weryfikacji formalnej w toku procesu migracji. Ważność Oświadczenia ulega automatycznemu wydłużeniu od momentu pozytywnej Weryfikacji formalnej TP Zamówienia na Usługę Migracji (zwanym dalej „Zamówieniem”) złożonego przez Biorcę do TP.

Ad. 2) Oświadczenie jest ważne dla Dawcy przez 45 DR od momentu podpisania przez Abonenta Oświadczenia. Ważność Oświadczenia ulega wydłużeniu od momentu pozytywnej Weryfikacji formalnej TP Zamówienia złożonego przez Biorcę do TP.

Ad. 4) Po uzyskaniu Oświadczenia od Abonenta, Biorca w ciągu 1 DR przesyła oryginał Oświadczenie Abonenta do Dawcy/Dawców. Biorca jest zobowiązany przesłać Oświadczenie do Dawcy/Dawców za zwrotnym potwierdzeniem odbioru. Oświadczenie powinno zawierać:

- oświadczenie Abonenta o wypowiedzeniu umowy na usługi
- upoważnienie Biorcy do występowania w imieniu Abonenta w celu realizacji jego oświadczenia woli;

- Identyfikator Zamówienia (id zamówienia nadawane przez Biorcę).

Ad. 5) Biorca przesyła do TP, na adres określony w Umowie Migracji, Komunikat XML/papierowy formularz zamówienia zawierający co najmniej następujące dane:

- 1) Identyfikator Zamówienia (id zamówienia nadawane przez Biorcę);
- 2) Kod przyszłej Usługi Hurtowej;
- 3) Imię, nazwisko/nazwę Abonenta;
- 4) Adres lokalu lub Numer KNA;
- 5) Data Zamówienia rozumiana jako data wysłania Komunikat XML;
- 6) Datę rozwiązania umowy abonenckiej podaną przez Abonenta.

Ad. 7) TP w terminie 2 DR od dnia otrzymania Zamówienia, dokonuje jego weryfikacji formalnej. W przypadku pozytywnej weryfikacji w powyższym terminie TP przekaże Zapytanie do Dawcy/Dawców o potwierdzenie daty uwolnienia Abonenta

Zapytanie zawiera następujące informacje:

- a) ID Zamówienia (podane przez Biorcę);
- b) Rodzaj usługi hurtowej zamawianej przez Biorcę;
- c) Identyfikator Łącza Abonenckiego (Identyfikator usługi hurtowej TP);
- d) Numer KNA Abonenta;
- e) Nazwa abonenta;
- f) Planowana data migracji.

Ad. 9) TP wysyła Zapytanie do Dawcy/Dawców niezwłocznie po dokonaniu Weryfikacji formalnej zakończonej wynikiem pozytywnym oraz jednocześnie dokonuje czynności wskazanych w segmencie 10 grafu.

Ad. 10) TP dokonuje Weryfikacji technicznej w terminie 6 DR po dokonaniu Weryfikacji formalnej zakończonej wynikiem pozytywnym. Weryfikacja techniczna jest wykonywana niezależnie od źródła, które określiło termin realizacji Usługi Migracji.

Ad. 12) Dawca/Dawcy, w terminie 3 DR, odsyła odpowiedź do TP w formie Komunikatu xML. Brak odpowiedzi od Dawcy skutkuje realizacją Zamówienia z terminem wskazanym w Oświadczeniu przez Użytkownika.

Komunikat Dawcy zawiera następującą informację:

- ID Zamówienia
- datę zakończenia świadczenia przez Przedsiębiorcę telekomunikacyjnego usług na rzecz Abonenta uwzględniającą jego wolę wskazaną w Rezygnacji Abonenta otrzymanej od Biorcy
- przyczynę odmowy realizacji Zamówienia, jeżeli taka wystąpi, zgodną z ustalonym powodem (kodem) odrzucenia.

Ad. 13) Dawca/Dawcy zobowiązani są wskazać w przesłanej do TP odpowiedzi datę określającą termin wykonania migracji lub wskazać przyczynę konieczności wstrzymania realizacji Zamówienia przez TP.

Ad. 16) Realizacja Zamówienia może być zrealizowana nie wcześniej niż 21 DR od daty wpłynięcia Zamówienia do TP i nie później niż 88 DR od daty wpłynięcia zamówienia do TP. W przypadku, jeżeli daty uwolnienia Abonentów są wcześniejsze niż 21 DR od daty wpłynięcia zamówienia na migrację, TP dokona migracji w terminie 21 DR od daty wpłynięcia Zamówienia.

AD. 17) TP PRZESYŁA POTWIERDZENIE DATY MIGRACJI DO DAWCY/DAWCÓW I BIORCY Z WYPRZEDZENIEM 7 DR.

Potwierdzenie zawiera następujące informacje:

- ID Zamówienia;
- Potwierdzony termin migracji.

Ad 19) W przypadku, gdy proces migracji nie będzie możliwy do zrealizowania, Biorca w ciągu 1 DR od otrzymania komunikatu od TP, powiadamia o tym fakcie Abonenta i Dawcę.

1.2 Warunki realizacji Zamówienia na Usługę Migracji pomiędzy usługami hurtowymi przez TP

TP umożliwi realizację Migracji na rzecz Biorcy w terminie:

- 1) potwierdzonym przez Dawcę - wynikającym z okresu wypowiedzenia aktualnej umowy o świadczenie usług telekomunikacyjnych pomiędzy Abonentem a Dawcą/Dawcami, z adnotacją, że w przypadku umowy terminowej związanej z przyznaniem ulgi, Abonent zobowiązuje się do zapłaty kar umownych wynikających z przedterminowego rozwiązania umowy terminowej, (dla dwóch Dawców jest to termin najdłuższy z dwóch podanych), z zastrzeżeniem, iż w przypadku, gdy umowa z jednym z Dawców ulega wcześniejszemu rozwiązaniu, Dawca ten może wskazać, iż z tą datą TP powinna zaprzestać świadczenia usługi hurtowej na jego rzecz

albo

- 2) potwierdzonym przez Dawcę - wskazanym w umowie terminowej jako koniec okresu obowiązywania umowy terminowej

albo

- 3) w przypadku braku odpowiedzi:
 - a) od Dawcy do TP, termin realizacji Zamówienia jest wskazywany przez Abonenta;
 - b) od jednego z Dawców do TP, termin realizacji Zamówienia wynika z daty wskazanej przez Dawcę lub Abonenta, przy czym jako datę realizacji przyjmuje się datę najpóźniejszą

albo

- 4) w przypadku gdy obydwaj Dawcy odpowiedzą do TP, termin realizacji Zamówienia wynika z daty wskazanej przez Dawcę, przy czym jako datę realizacji przyjmuje się datę najpóźniejszą.

1.3 Możliwość anulowania zamówienia

TP może anulować realizację Zamówienia z powodu:

- 1) rezygnacji Biorcy – Biorca przesyła informację o anulowaniu zamówienia zawierającą następujące dane:
 - a) ID Zamówienia;
 - b) Data anulowania (data przesłania anulowania do TP)

albo

- 2) wycofania Oświadczenia przez Abonenta u Dawcy/Dawców – Dawca przesyła do TP informację o wycofaniu rezygnacji zawierającą następujące dane:
 - a) ID Zamówienia;
 - b) Data wpływu pisma o cofnięciu rezygnacji od Abonenta.

W przypadkach opisanych w punkcie 2a) i 2b) zarówno Biorca jak i Dawca/Dawcy są zobowiązani do przesłania w ciągu 1 DR do TP informacji o anulowaniu Zamówienia. TP w przypadku otrzymania anulowania Zamówienia wstrzymuje jego realizację i przesyła w terminie 1 DR od otrzymania informacji o potrzebie anulowania Zamówienia do Dawcy/Dawców i Biorcy informację o przerwaniu procesu migracji, zawierającą:

- 1) ID Zamówienia,
- 2) Kod odrzucenia,
- 3) wskazanie kto anulował migrację (Dawca(głos), Dawca(Internet), Biorca).

TP dokona skutecznego anulowania Zamówienia jeżeli zlecenie wycofania zamówienia wpłynie do TP nie później niż 10 DR przed datą realizacji Migracji określoną w punkcie 1.2. Nie dochowanie terminu określonego powyżej skutkuje odrzuceniem takiego Komunikatu anulowania z informacją, iż odwołanie migracji na tym etapie jest niemożliwe.

TP umożliwi przeprowadzenie procesu Migracji w sposób zapewniający ciągłość świadczenia usługi detalicznej dla Abonenta.

2. KODY ODRZUCENÍ DLA KORELACJI I PRZEJŚĆ POMIĘDZY OPERATORAMI

1.1. KODY ODRZUCENÍ – WERYFIKACJA INFORMATYCZNA

- Niepoprawny format komunikatu
- Awaria systemu lub inny błąd przyjęcia powodujący przerwanie przyjęcia
- Nieprawidłowy operator zgłaszający
- Operator Biorca/ Dawca nie jest zarejestrowany lub nie ma uprawnień
- Nie można rozkodować wiadomości
- Brak specyfikacji dla WLR ISDN lub występuje dla WLR POTS
- Brak identyfikatora operatora lub niewłaściwy identyfikator
- Błąd w formacie numeru telefonu (za mało cyfr)
- Brak wypełnionego pola adres dla łącza, na którym nie jest świadczona usługa głosowa
- Brak wypełnionego pola numer domu/mieszkania dla łącza, na którym nie jest świadczona usługa głosowa
- Anulowanie na danym etapie nie jest możliwe
- Brak planowanej daty uruchomienia usługi

1.2. KODY WERYFIKACJI FORMALNEJ

- Rezygnacja nie została złożona na wszystkie istniejące usługi hurtowe [info jaka usługa hurtowa nie została wypowiedziana]
- Na tym ID łącza/ numerze telefonu nie ma takiej usługi
- Błędny numer telefonu na Zamówieniu
- Zamówienie na realizację przejścia od tego samego operatora ten numer/ ID usługi już wpłynęło do TP i jest w trakcie procesowania
- Zamówienie na realizację przejścia od innego operatora ten numer/ ID usługi już wpłynęło do TP i jest w trakcie procesowania
- Realizowane jest zamówienie na powiązaną usługę hurtową
- Podana data nie mieści się w ustalonym przedziale czasowym do 88 Dni Roboczych
- Realizowane jest zamówienie na cesję złożone przez Abonenta
- Realizowane jest zamówienie na przeniesienie numeru do innego Operatora
- Realizowane jest zamówienie zmiany numeru
- Realizowane jest zamówienie zmiany lokalizacji z zachowaniem numeru/ bez zachowania numeru
- Realizowane jest zamówienie zmiany opcji/ modyfikacji LLU
- Realizowane jest zamówienie modyfikacji usługi szerokopasmowej/wąskopasmowej dla operatora
- Realizowana jest rezygnacja z powiązanej usługi
- Realizowany jest Powrót klienta do TP

- Anulowanie zamówienie na tym etapie nie jest możliwe
- Brak takiego zamówienia powiązanego z rezygnacją

1.3. KODY WERYFIKACJI FORMALNEJ DAWCA - TP

- Nie ma usługi pod wskazanym adresem
- Nie ma usługi dla danego Abonenta
- Nie ma usługi na tym numerze telefonu
- Nie możliwa realizacja zlecenia z końcem okresu obowiązywania umowy terminowej
- Nie wpłynęła do Dawcy pisemna rezygnacja Abonenta

1.4. KODY WERYFIKACJI FORMALNEJ I TECHNICZNEJ TP- BIORCA/DAWCY

- Dawca nie potwierdza umowy na usługę z takim Abonentem
- Dawca wskazuje datę dłuższą niż wymagana data
- Dawca nie potwierdza instalacji usługi pod wskazanym adresem
- Dawca odmawia realizacji z powodu rezygnacji
- Dawca nie potwierdza otrzymania pisemnej rezygnacji od Abonenta
- Brak możliwości technicznych realizacji zlecenia (brak)
- Łącze nie podlega uwolnieniu (łącze dzierżawione, łącze do PAS, na łączu zainstalowane są numery alarmowe
- Łącze nie należy do TP (spółdzielnie)
- Przeciążone PDU
- Parametry linii nie spełniają wymagań dla zamawianej opcji/ wersji (usługa nie może być uruchomiona w zamawianej prędkości.
- Technologia budowy łącza nieprzewidziana do uwolnienia
- Łącze przyłączone do PABX (dla zamówienia na dostęp współdzielony)
- Brak zasobów w kablu miedzianym – magistralnym lub rozdzielczym
- Brak możliwości technicznych na węźle DSLAM (brak portu/przestrzeni adresowej)
- Brak wolnego portu na węźle DSLAM
- Brak przestrzeni adresowej dla OK
- Numer główny jest w PABX/ Centrex

1.5. KODY ZWIĄZANE Z REZYGNACJĄ ABONENTA OTRZYMANĄ OD DAWCY/ BIORCY

- Biorca rezygnuje z realizacji zlecenia z powodu rezygnacji przez klienta
- Wpłynęło odwołanie rezygnacji Dawcy w dn. [data]